

Приложение 2
к Постановлению Администрации городского
поселения "Гдов" №29 от 27.06.2023

Дизайн-Код

Правила размещения вывесок

Содержание

1. Введение	3	6. Примеры решений по размещению вывесок на объектах культурного наследия	48
1.1. Термины	4	6.1. Фасад без выраженных архитектурных деталей	49
1.2. Последовательность создания вывесок.	5	6.2. Фасад с выраженными архитектурными деталями	54
2. Классификация вывесок и фасадов	6	6.3. Фасад на котором затруднено размещение настенных конструкций	56
2.1. Настенные вывески	6	6.4. Фасад здания, расположенного на сложном рельефе	58
2.2. Афиши	16	7. Примеры решений по размещению вывесок для зданий	61
2.3. Консольные вывески	17	7.1. Фасад без выраженных архитектурных деталей	62
2.4. Витринные вывески	19	7.2. Фасад с фризовым завершением витрины	66
2.5. Подвесные вывески	23	7.3. Фасад со скатным завершением витрины	69
2.6. Вывески на крышах и корырьках	24	7.4. Фасад с витриной без фриза	71
2.7. Фасады и их элементы	25		
3. Колористические решения вывесок	28		
3.1. Выбор цвета вывески для объектов культурного наследия	29		
3.2. Выбор цвета вывески для зданий	32		
4. Технологии освещения	35		
4.1. Внутренний подсвет	36		
4.2. Контражурный подсвет	38		
4.3. Внешний подсвет	39		
5. Шрифтовое решение для вывесок	40		
5.1. Готовые шрифтовые композиции	41		
5.2. Общедоступные шрифты	44		
5.3. Набор надписей для вывесок	47		

1. Введение

В данном альбоме собраны иллюстрированные комментарии. Альбом помогает понять, как правильно размещать вывески на зданиях и что делать, чтобы вывеска отвечала нуждам организации, индивидуальным предпринимателям, заинтересованных в размещении вывесок, табличек, либо в оформлении витрин.

Основные цели и задачи разработки дизайн кода:

1. Единый порядок размещения информационных конструкций;
2. Формирование гармоничной архитектурно-художественной городской среды;
3. Гармоничное сочетание с архитектурой и стилистикой здания;
4. Применение современных технологий.



1.1. Термины

Информационная конструкция (далее *вывеска*) — объект благоустройства, выполняющий функцию информирования населения города.

Вывески размещаются на фасадах, крышах или иных внешних поверхностях (внешних ограждающих конструкциях) зданий, строений, сооружений (включая витрины), внешних поверхностях нестационарных торговых объектов в месте нахождения или осуществления деятельности организации или индивидуального предпринимателя.

По способу размещения на фасаде здания различают следующие *типы* вывесок: настенная, консольная, витринная, подвесная и крышная.

Настенная вывеска (см. рис. 1-1, 1-2) располагается параллельно к поверхности фасадов объектов и (или) их конструктивных элементов. Настенные вывески бывают на подложке и без

подложки. Таблички, групповые таблички, меню и афиши также относятся к настенным вывескам. Подробнее о настенных вывесках см. «Настенные вывески», с. 8.

Консольная вывеска (см. рис. 1-3) располагается перпендикулярно к поверхности фасадов объектов и (или) их конструктивных элементов. Подробнее о консольных вывесках см. «Консольные вывески», с. 19.

Витринная вывеска (см. рис. 1-4) располагается в витрине, на внешней и (или) внутренней стороне остекления. Подробнее о витринных вывесках см. «Витринные вывески», с. 21.

Подвесная вывеска (см. рис. 1-5) располагается при наличии входной ниши в дверном или галерейном проеме. Подробнее о подвесных вывесках см. «Подвесные вывески», с. 25.

Вывеска на крыше или на козырьке (см. рис. 1-6) располагается параллельно поверхности фасадов объектов и (или) их конструктивных элементов (парапетов, баллюстрад и т.п.). Подробнее о вывесках см. «Вывески на крышах и козырьках», с. 26.



Рис. 1-1. Настенная вывеска из отдельно стоящих букв без подложки



Рис. 1-2. Настенная табличка



Рис. 1-3. Консольная вывеска



Рис. 1-4. Витринная вывеска из объемных букв на внешней стороне стекла



Рис. 1-5. Подвесная вывеска в прямоугольном проеме



Рис. 1-6. Вывеска из объемных букв на крыше

Введение

1.2. Последовательность создания вывески

Прежде чем приступить к созданию вывески нужно:

1. Определить к какой зоне относится территория (типовая или историческая);
2. Определить зеленую зону;
Зеленная зона - это область, в пределах которой должна располагаться вывеска;
На этом этапе потребуются учесть архитектурные особенности здания, детали фасада, наличие уже установленных вывесок, домовых и уличных знаков, мемориальных досок, табличек инженерных служб;
3. определить тип и вид вывески;
Необходимо решить, где хочется установить вывеску: на стене, на фрезе, в витрине, на крыше, в проемах. В зависимости от этого выбрать тип вывески: настенную, консольную, витринную, подвесную, крышную. Возможное местоположение вывески — над входом, над окном, по границам и/или в середине оконных или дверных проемов. Если места на фасаде мало, то рассматривается возможность размещения вывесок в витринах.
4. Определить, какая информация будет размещена на вывески;
5. Определить материал, цвет, размер и другие параметры размещаемой вывески;
Выбор довольно широк: отдельные буквы без подложки, на подложке или световой короб. Возможно размещение у входа таблички или световой короб. Возможно размещение у входа таблички или меню заведения. Если нужна подсветка, необходимо выбрать технологию ее реализации. Важно выбрать конструкцию и стиль вывески, которые не испортят фасад здания, чтобы вывеска органично разместилась на нем и включилась в ансамбль других вывесок. На этом этапе обычно уже ясен объем текстовой и графической информации, которую получится расположить на вывеске без ущерба для читаемости;
6. Согласовать данную вывеску с местной Администрацией.

2. Классификация вывесок и фасадов

2.1. Настенные вывески

Настенная вывеска располагается параллельно к поверхности фасадов объектов и (или) их конструктивных элементов (парапетов, балюстрад). Различают следующие виды настенных вывесок:

- отдельно стоящие буквы и знаки без подложки;
- отдельно стоящие буквы и знаки на подложке;
- световой короб;
- табличка или меню (эти два вида являются взаимозаменяемыми).



Рис. 2-1. Отдельно стоящие буквы и знаки без подложки



Рис. 2-2. Отдельно стоящие буквы и знаки на подложке



Рис. 2-3. Световой короб



Рис. 2-4. Настенная табличка

2.1.1. Отдельно стоящие буквы и знаки без подложки

Отдельно стоящие знаки — те, за которыми виден участок фасада. Такие вывески являются самым *предпочтительным* видом и могут быть изготовлены из любых материалов, однако рекомендуется использовать металл, камень, дерево и стекло.



Рис. 2-5. Условное обозначение вывески из отдельно стоящих букв и знаков без подложки, принятое в АХК и используемое в этом альбоме. Пунктиром ограничена максимально допустимая зона для размещения элементов вывески

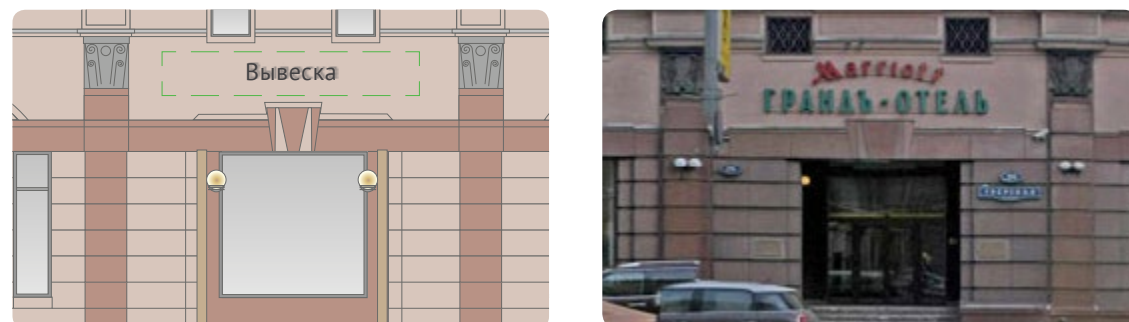


Рис. 2-6. Обозначение вывески в АХК (слева) и реальная вывеска, соответствующая этой схеме (справа)



Рис. 2-7. Конструкция вывески сочетается с деталями старинного фасада



Рис. 2-8. Конструкция на фасаде современного здания

Отдельно стоящие буквы и знаки, из которых состоит вывеска, могут быть *объемными* или *плоскими* (то есть без объема). Плоские вывески смотрятся не хуже объемных при условии, что каждая буква или логотип отбрасывают на стену здания отдельную тень.

Плоские буквы и знаки должны быть закреплены на некотором расстоянии от плоскости фасада, чтобы каждая буква или знак отбрасывали свою тень (см. рис. 2-9, 2-10).

Объемные буквы и знаки могут крепиться на некотором расстоянии от плоскости фасада или вплотную к ней.

Конструкции из объемных букв и знаков могут быть *световыми* или *несветовыми*. Световые вывески светятся самостоятельно (см. рис. 2-13), несветовые — освещаются внешним подсветом (см. рис. 2-14). Существует множество вариантов подсветки букв и знаков на вывесках. Наиболее *предпочтительными* являются внутренний (см. с. 40) или контражурный (см. с. 42) подсвет. Подробнее о технологиях подсветки вывесок см. «Технологии освещения», с. 39



Рис. 2-9. Плоские буквы вплотную к стене



Рис. 2-10. Плоские буквы отнесены от стены



Рис. 2-13. Объемные буквы с контражурным подсветом



Рис. 2-14. Объемные буквы с внешним подсветом



Рис. 2-11. Объемные буквы вплотную к стене



Рис. 2-12. Объемные буквы отнесены от стены

2.1.2. Отдельно стоящие буквы и знаки на подложке

На зданиях, построенных после 1952 года, допускается размещение вывесок на плоской подложке.

Буквы на подложке могут быть любыми — плоскими (при условии, что они закреплены на расстоянии от подложки, пример см. рис. 2-17) или объемными, прорезными (заглубленными), световыми или несветовыми. Световые буквы на подложке точно так же могут быть с внутренним или контражурным подсветом. Сама подложка излучать свет не должна. Подробнее о технологиях подсветки вывесок см. «Технологии освещения», с. 39.



Рис. 2-15. Условное обозначение вывески из отдельно стоящих букв и знаков на подложке, принятое в АХК и используемое в этом альбоме. Пунктиром ограничена максимально допустимая зона для размещения элементов вывески



Рис. 2-16. Обозначение вывески в АХК (слева) и реальная вывеска, соответствующая этой схеме (справа)



Рис. 2-17. Плоские буквы на подложке почти вплотную к фасаду



Рис. 2-18. Объемные буквы на подложке вплотную к фасаду

Поскольку вывеска на подложке — это активный вид вывески, нужно размещать ее в соответствии с габаритами архитектурных элементов фасада: по ширине проемов, ниш, между колонн и пилястр. Очень важно соблюдать единую высоту, а по возможности и цвет (или тон) фона соседних вывесок.

Целесообразно выбирать цвет подложки, исходя из цвета здания, места размещения и цветовой гаммы соседних вывесок. Например, темный цвет эффективен, когда подложка располагается в межколонном или межпилонном пространстве, нишах и прочих углублениях и западающих частях фасада (в том числе в витринах и на фоне стекла). В случаях, когда подложка расположена на фоне стены, лучше подойдут оттенки, близкие к цвету

здания — так подложка меньше влияет на цельность фасада (см. «Колористические решения вывесок», с. 32). Фон соседних вывесок желательно делать близким по тону — светлым или темным (см. рис. 2-19). Рекомендуется выбирать для подложки спокойные, сдержанные цвета, если в АХК не указано иное.

Если подложка изготовлена из металла, натурального камня, дерева или стекла, то допускается сохранять естественный цвет неокрашенного материала. В рамках АХК для ряда случаев установлены обязательные требования к цвету подложек вывесок.

В отличие от светового короба (см. с. 14), подложка должна непосредственно примыкать к фасаду



Рис. 2-19. Черная и темно-фиолетовая подложки одинакового размера и расположения

Если сравнивать вывески на подложке и без подложки, то вывеска без подложки является наиболее *предпочтительным видом*, так как она меньше влияет на облик здания, чем вывеска с подложкой. Однако для хорошего результата важнее использовать на одном фасаде *однотипные* вывески одного вида, сконструированные и размещенные схожим образом.



Рис. 2-20. Вывеска без подложки (слева) меньше портит облик здания



Рис. 2-22. Плохо: вывески разного типа, вида и цвета размещены по-разному



Рис. 2-21. Вывеска без подложки на фризе слева меньше влияет на облик здания и поэтому является более удачной. При размещении вывески справа вполне можно было обойтись без подложки



Рис. 2-23. Лучше: однотипные вывески на подложке одного цвета установлены на одинаковой высоте с учетом архитектурных элементов фасада

2.1.3. Световой короб

Световой короб, или лайтбокс, — вид настенной вывески с организованным внутренним подсветом. Информационные стороны короба изготавливаются из светопрозрачного материала, например акрилового стекла. Непрозрачные части короба выполняются из пластика или алюминиевого профиля.

Толщину светового короба для настенных и витринных вывесок рекомендуется делать минимальной — так вывеска меньше подвержена повреждениям от падающих с крыш дождя, льда и снега. Буквы и знаки на световом коробе рекомендуется делать объемными — даже небольшая толщина букв улучшает облик всей вывески.

Приведенные далее примеры с использованием световых коробов следует рассматривать только в рамках данного документа, они не имеют отношения к АХК.



Рис. 2-24. Условное обозначение вывески на световом коробе. Пунктиром ограничена максимально допустимая зона для размещения элементов вывески

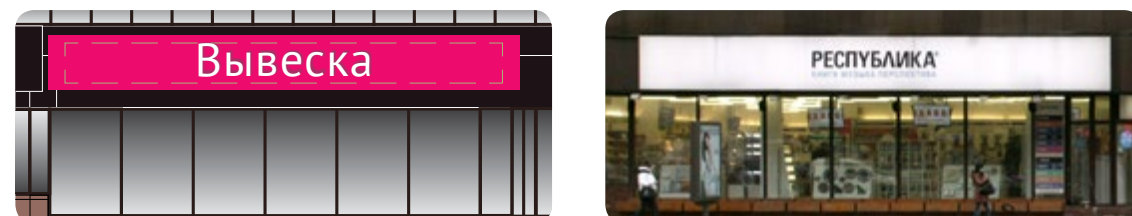


Рис. 2-25. Обозначение вывески на схеме размещения (слева) и реальная вывеска, соответствующая этой схеме (справа)



Рис. 2-26. Даже небольшая толщина букв на световом коробе улучшает облик всей вывески



Рис. 2-27. Тонкий световой короб с объемными буквами

Поскольку световой короб — это очень активный вид вывески, важно размещать его в соответствии с габаритами архитектурных элементов фасада: по ширине проемов, ниш, между колонн и пилястр. Очень важно соблюдать единую высоту, а по возможности и цвет фона соседних коробов.

На зданиях без архитектурных деталей (см. с. 28) световые короба не рекомендуется размещать вплотную к фасаду, лучше относить их от плоскости стены на расстояние 5–15 см или размещать в оконных проемах и нишах. Так информационные конструкции меньше повлияют на архитектурный облик здания.



Рис. 2-28. Световые короба выровнены по ширине оконных проемов



Рис. 2-29. Световой короб выровнен по ширине дверного проема



Рис. 2-30. Световой короб выровнен по ширине дверного проема

2.1.4. Табличка

Табличка информирует потребителя о местонахождении предприятия и указывает вход в него. Этот элегантный тип вывески особенно хорошо смотрится на старинных фасадах с выраженными архитектурными деталями (см. «Фасад с архитектурными деталями», с. 28).

Размещать табличку у входа (или на двери) может любое предприятие, даже если в АХК такая вывеска не обозначена. Место размещения и другие условия должны соответствовать 902-ПП. Обычно таблички размещаются на стене здания рядом со входом (см. рис. 2-33) либо на двери входа так, чтобы их хорошо видели посетители. Таблички можно заменить надписями на стекле входной двери или витрине (см. рис. 2-34). В случае необходимости и при наличии достаточного места табличку допускается размещать на перпендикулярной фасаду стене дверного проема.



Рис. 2-31. Условное обозначение настенной таблички, принятое в АХК и используемое в этом альбоме

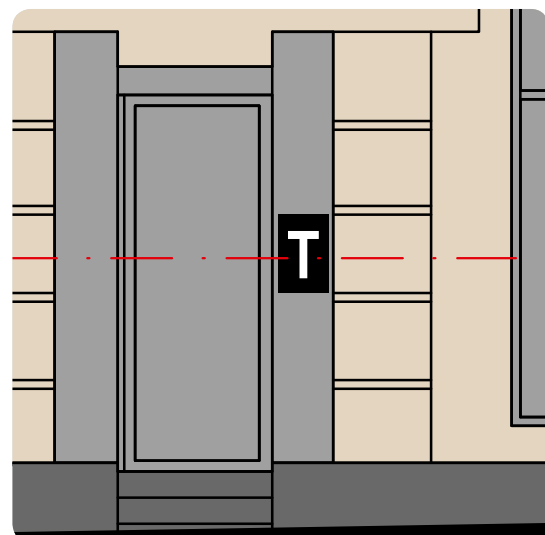


Рис. 2-32. Обозначение вариантов размещения таблички в АХК (слева) и реальная табличка, соответствующая этой схеме (справа)

В соответствии со ст. 9 Федерального закона «О защите прав потребителей» предприятие должно иметь одну или несколько табличек — по количеству входов для посетителей. Их размещение допускается, даже если они не указаны в АХК. На табличке должна быть указана следующая обязательная информация (в ред. Федерального закона от 21.12.2004 № 171-ФЗ):

- фирменное наименование предприятия;
- организационно-правовые данные — адрес, номер лицензии;
- режим работы предприятия.



Рис. 2-33. Табличка у входа



Рис. 2-34. Табличка на стекле входной двери

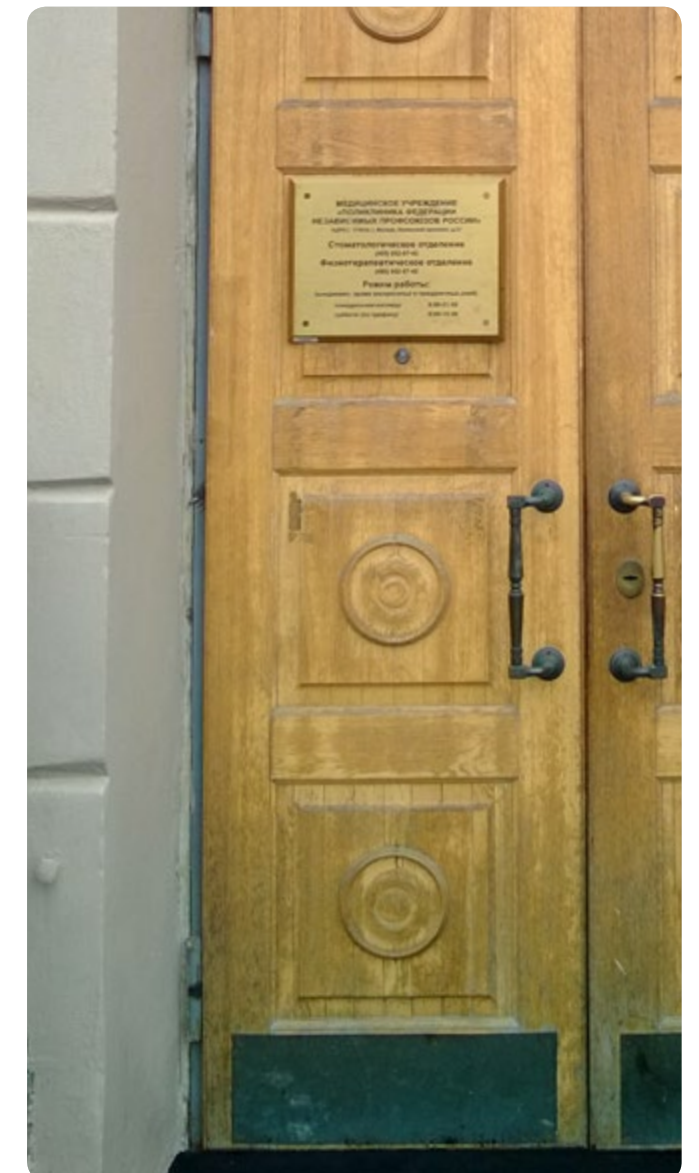


Рис. 2-35. Табличка на входной двери

Иногда несколько организаций располагаются в одном подъезде. При дизайне и установке персональных табличек для каждой компании сложно избежать хаоса. В этом случае несколько табличек следует заменять на один общий указатель, на котором будут размещены логотипы и названия с номерами этажей и офисов (см. рис. 2-37).



Рис. 2-36. Указатель со списком организаций



Рис. 2-37. Таблички размещены в общей панели

2.1.5. Меню

Для заведений общественного питания вместе с табличкой может размещаться меню (см. рис. 2-40) — в АХК табличка и меню являются взаимозаменяемыми вывесками, независимо от условного обозначения. Меню, как и таблички, допускается размещать на фасаде иначе, чем это указано в АХК, при этом их размещение должно соответствовать 902-ПП.



Рис. 2-38. Условное обозначение меню, принятое в АХК и используемое в этом альбоме



Рис. 2-39. Меню в коробе на стене



Рис. 2-40. Меню на меловой доске

2.2. Афиши

Афишная конструкция — это вывеска с объявлением о каком-либо мероприятии, которая размещена на видном месте фасада.

Различают следующие типы настенных афишных конструкций:

- настенный щит — жесткая вывеска, которая основательно крепится к фасаду здания и является носителем объявлений о мероприятиях;
- афишный баннер — мягкая временная вывеска без каркаса из баннерной ткани с напечатанным объявлением, которая крепится к деталям фасада при помощи тросов.

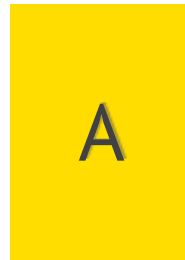


Рис. 2-41. Условное обозначение настенного афишного щита или баннера, принятое в АХК



Рис. 2-42. Деревянные афишные щиты возле входа в музей



Рис. 2-43. Настенный афишный щит ажурной конструкции



Рис. 2-44. Афишные баннеры без каркаса размещены между колоннами на фасаде

Размещение афиш определяется АХК либо дизайн-проектом, который согласовывается в установленном порядке.

Афишный баннер без каркаса является *предпочтительным* типом афишной конструкции, размещать его следует в проемах между колоннами или в простенках между окнами с обязательным учетом архитектурных особенностей фасада. Для фона афиш рекомендуется использовать ахроматические цвета (черный, серый, белый) или сдержанную цветовую гамму.

2.3. Консольные вывески

Консольные вывески, или панель-кронштейны, располагаются перпендикулярно плоскости фасада у арок, на границах и внешних углах зданий. Эти вывески лучше видно прохожим, которые идут непосредственно мимо здания.

Для здания с большим количеством архитектурных деталей хорошо подойдет конструкция, соответствующая сложному рельефу фасада (например, см. рис. 2-51), или конструкция более нейтральная по форме (см. рис. 2-46). Однако для зданий с минимальным количеством архитектурных деталей богато декорированная форма консоли чаще неуместна (см. рис. 2-52).



Рис. 2-45. Условное обозначение консольной вывески, принятое в АХК и используемое в этом альбоме

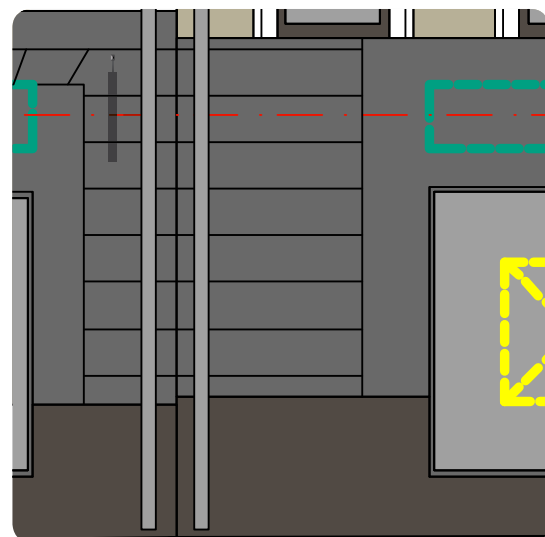


Рис. 2-46. Обозначение вариантов размещения консольной вывески в АХК (слева) и реальная табличка, соответствующая этой схеме (справа)

В любом случае может использоваться нестандартная форма вывески (см. рис. 2-49). Конструкции и вид консольных вывесок допускаются как сложные, так и простые, но желательно, чтобы они сочетались с элементами фасада и стилем всего здания.

В качестве консольной вывески может также выступать электронное табло курсов валют (см. рис. 2-50).



Рис. 2-47. Световой короб на ажурном кронштейне



Рис. 2-48. Вывеска с объемными буквами

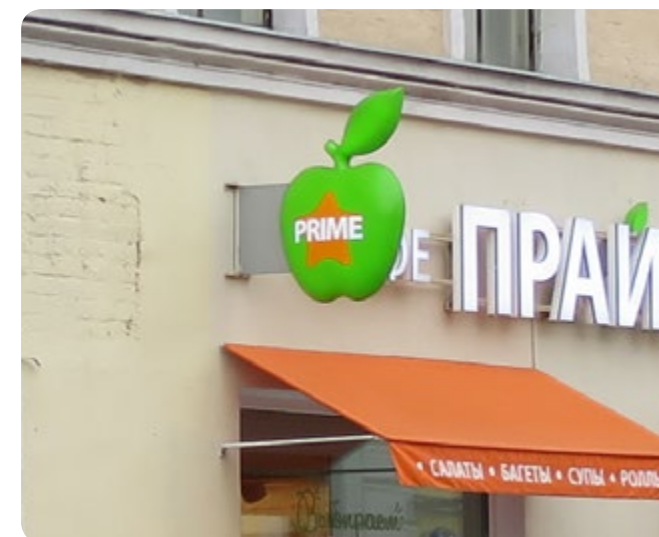


Рис. 2-49. Объемная консольная вывеска в кафе



Рис. 2-50. Табло с курсом обмена валют — тоже вид консольной вывески

Консольная вывеска может выполнять функцию указателя, когда вход в заведение расположен вдали от витрин, в том числе если вывеска установлена у арки или на углу здания. В таком случае вывеску-указатель следует размещать в пределах помещения ее владельца. Текст указателя при этом не должен содержать рекламы.

Если консольная вывеска не крепится вплотную к стене, то крепления также находятся на виду. Поэтому дизайн креплений — такая же важная задача, как и дизайн самой вывески. Крепления должны быть окрашены в черный цвет либо в цвет фасада или самой вывески. Кроме того, допускается делать крепления из материала, не требующего окраски: нержавеющей металл, камень, дерево. Элементы крепежа (болты, гайки, шурупы и т.д.) следует прятать под декоративными заглушками или красить в цвет крепления.



Рис. 2-51. Консольная вывеска соответствует облику здания и размещена в пределах помещения ее владельца. Крепление вывески является активным элементом дизайна, элементы крепежа не видны



Рис. 2-52. Декорированная консоль не соответствует облику здания

2.4. Витринные вывески

Витринная вывеска располагается в витрине, с внешней и (или) внутренней стороны остекления. Такое решение хорошо подходит в случаях, когда нет возможности разместить вывеску на фасаде с большим количеством ярко выраженных архитектурных элементов.

В АХК различают следующие виды витринных вывесок:

- внутренние вывески;
- отдельно стоящие буквы и знаки без подложки;
- отдельно стоящие буквы и знаки на подложке.



Рис. 2-53. Витринная вывеска-световой короб за витринным стеклом в кафе



Рис. 2-54. Отдельные буквы без подложки на внешней стороне остекления витрины



Рис. 2-55. Витринная вывеска из отдельно стоящих букв на подложке

2.4.1. Внутренние витринные вывески

Внутренние витринные вывески размещаются в витрине на внутренней стороне остекления. Это информационные материалы разного рода: плакаты, объявления в рамках, надписи на стекле, отдельные графические элементы и т. д.

Внутренняя витринная вывеска может быть поделена на несколько частей. В АХК указывается общая суммарная площадь для размещения всех элементов вывески. Максимальный размер витринных конструкций, включая электронные носители-экраны (телевизоры), размещаемых в витрине снаружи или вну-

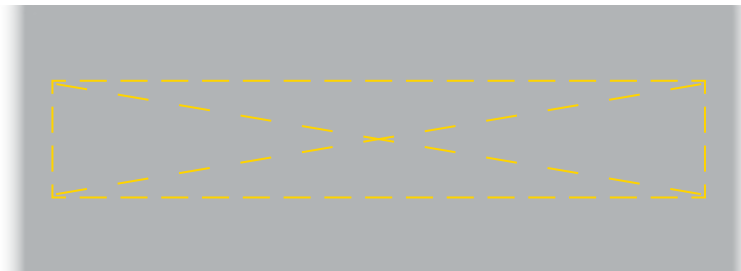


Рис. 2-56. Условное обозначение внутренней витринной вывески, принятое в АХК и используемое в этом альбоме. Пунктиром ограничена максимально допустимая зона для размещения элементов вывески на фоне остекления витрины

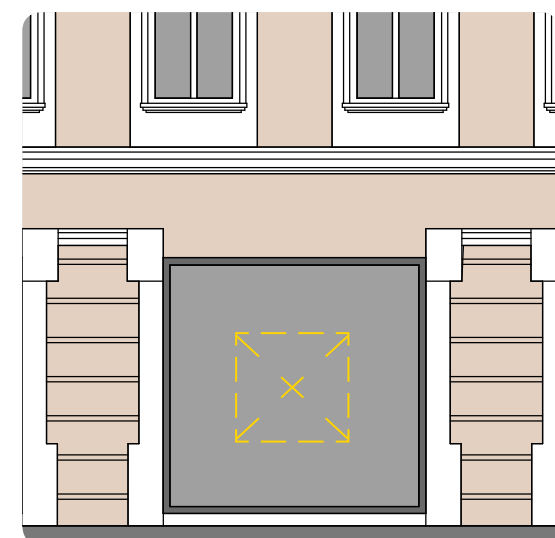


Рис. 2-57. Обозначение внутренней вывески в АХК (слева) и реальная витринная вывеска (справа): 1 – витринное оформление, 2 – внутренняя витринная вывеска

три, не должен превышать половины размера остекления, при наличии переплетов (импостов) — половины размера остекления в границах переплетов по высоте и половины по длине. При этом витринные конструкции должны размещаться строго в границах переплетов.

Внутреннюю вывеску рекомендуется делать без подложки или использовать для подложки темный фон — так вывеска будет органичнее смотреться в витрине. Это не касается небольших одиночных вывесок, например световых коробов банков.



Рис. 2-58. Электронные экраны в витринах



Рис. 2-59. Постер о скидках в витрине магазина



Рис. 2-60. Светящаяся вывеска в витрине круглосуточного магазина



Рис. 2-61. Светящаяся вывеска в витрине кафе

2.4.2. Отдельно стоящие буквы и знаки без подложки

Размещаются снаружи витрины непосредственно на остеклении витрины. Высота витринной вывески на внешнем остеклении витрины должна быть не более 0,15 м (см. рис. 2-64) — не путать с настенной вывеской, которая размещается на фасаде со сплошным остеклением (см. рис. 2-65) и может быть крупнее.

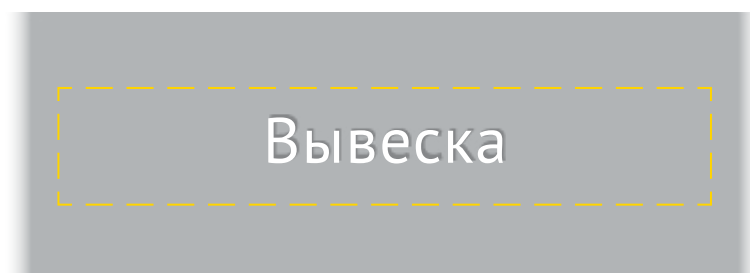


Рис. 2-62. Условное обозначение витринной вывески из отдельно стоящих букв и знаков на подложке, принятое в АХК и используемое в этом альбоме. Пунктиром ограничена максимально допустимая зона для размещения элементов вывески на фоне остекления витрины



Рис. 2-63. Обозначение вывески в АХК (слева) и реальная вывеска, соответствующая этой схеме (справа)



Рис. 2-64. Витринная вывеска из объемных отдельно стоящих букв на остеклении витрины



Рис. 2-65. Вывеска из объемных отдельно стоящих букв на фасаде со сплошным остеклением

2.4.3. Отдельно стоящие буквы и знаки на подложке

Размещаются снаружи витрины непосредственно на остеклении.

Буквы на подложке должны быть отдельно стоящими и могут быть любыми — плоскими (при условии, что они закреплены на расстоянии от подложки) или объемными, прорезными (заглубленными), световыми или несветовыми.

АХК могут определять цвет подложки витринной вывески, в остальных случаях рекомендуется выбирать цвета подложки исходя из цвета здания. Если она изготовлена из металла, натурального камня, дерева или стекла, то допускается оставлять материал неокрашенным. Подробнее о выборе цвета вывесок см. «Колористические решения вывесок», с. 32.

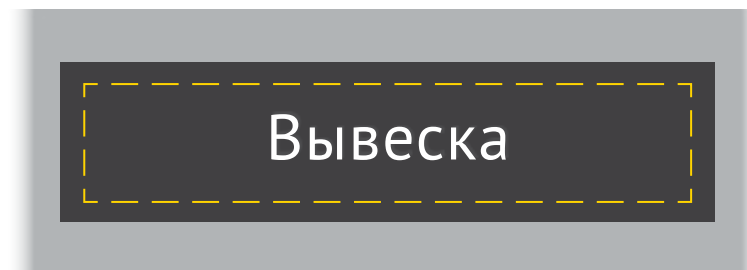


Рис. 2-66. Условное обозначение витринной вывески на подложке, принятое в АХК и используемое в этом альбоме. Пунктиром ограничена максимально допустимая зона для размещения элементов вывески на фоне остекления витрины



Рис. 2-67. Обозначение вывески в АХК (слева) и реальная вывеска, соответствующая этой схеме (справа)



Рис. 2-68. Витринная вывеска на подложке (вверху) и без подложки (внизу) скомпонованы на одной витрине

2.5. Подвесные вывески

В глубоких дверных и витринных проемах, галереях и арках входных групп допускается размещать подвесные вывески. Такие вывески устанавливаются в плоскости фасада и хорошо подходят в случаях, когда нет возможности иначе разместить вывески на фасаде здания.

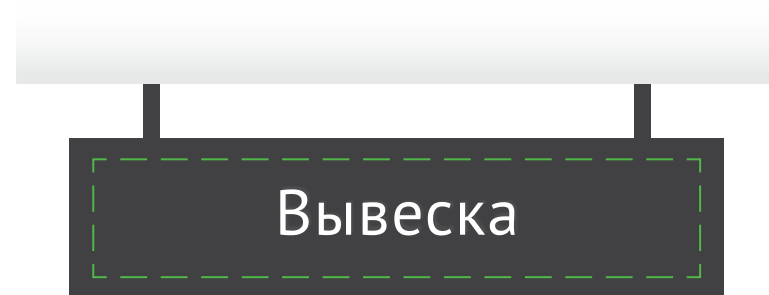


Рис. 2-69. Условное обозначение подвесной вывески, используемое в этом альбоме



Рис. 2-70. Вывеска в прямоугольном проеме



Рис. 2-71. Подвесная вывеска на подложке



Рис. 2-72. Подвесная вывеска в галерее

2.6. Вывески на крышах и козырьках

2.6.1. Вывеска на крыше

В дополнение к настенным вывескам можно разместить вывеску на крыше здания. Это всегда отдельно стоящие объемные буквы и знаки со внутренним подсветом без подложки. На крыше одного здания допускается размещать только одну вывеску, за исключением случаев размещения крышных конструкций на торговых и развлекательных центрах, кинотеатрах, театрах и цирках.



Рис. 2-73. Условное обозначение вывески на крыше, используемое в этом альбоме



Рис. 2-74. Вывеска из отдельно стоящих объемных букв на крыше кинотеатра

Высота вывесок, размещаемых на крышах зданий, $H_{кв}$ с учетом всех используемых элементов должна быть (см. рис. 2-76):

- не более 1,80 м для 1–3-этажных зданий;
- не более 3 м для 4–7-этажных зданий;
- не более 4 м для 8–12-этажных зданий;
- не более 5 м для 13–17-этажных зданий;
- не более 6 м для зданий, имеющих 18 и более этажей.

2.6.2. Вывеска на козырьке

Если на фасаде здания есть козырек, вывеска может быть размещена на фризе козырька строго в габаритах этого фриза. Размещение вывески непосредственно на конструкции козырька запрещено.



Рис. 2-77. Хорошо: светящаяся вывеска размещена строго в габаритах фриза



Рис. 2-78. Плохо: тонкие выносные элементы вывески выходят за габариты фриза

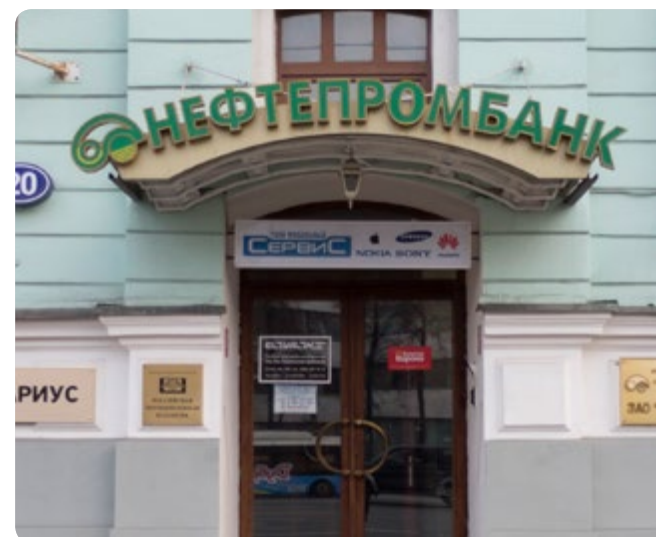


Рис. 2-79. Плохо: буквы слишком большие, вывеска выходит за габариты фриза



Рис. 2-80. Плохо: объемные буквы слишком большие, вывеска выходит за габариты фриза

2.7. Фасады и их элементы

2.7.1. Фасад без архитектурных деталей

Фасад без архитектурных деталей, как правило, имеет выраженные плоские поверхности с простыми оконными проемами или со сплошным остеклением.



Рис. 2-81. Фасады без архитектурных деталей. На стенах нет никаких декоративных элементов, оконные и дверные проемы простой формы без наличников

2.7.2. Фасад с архитектурными деталями

Фасад с архитектурными деталями обычно сформирован путем чередования плоских и рельефных поверхностей со сложным ритмом конструкций и декоративных элементов: с пилястрами, карнизами, порталами, нишами, балюстрадами, медальонами, балконами, лоджиями и прочим.

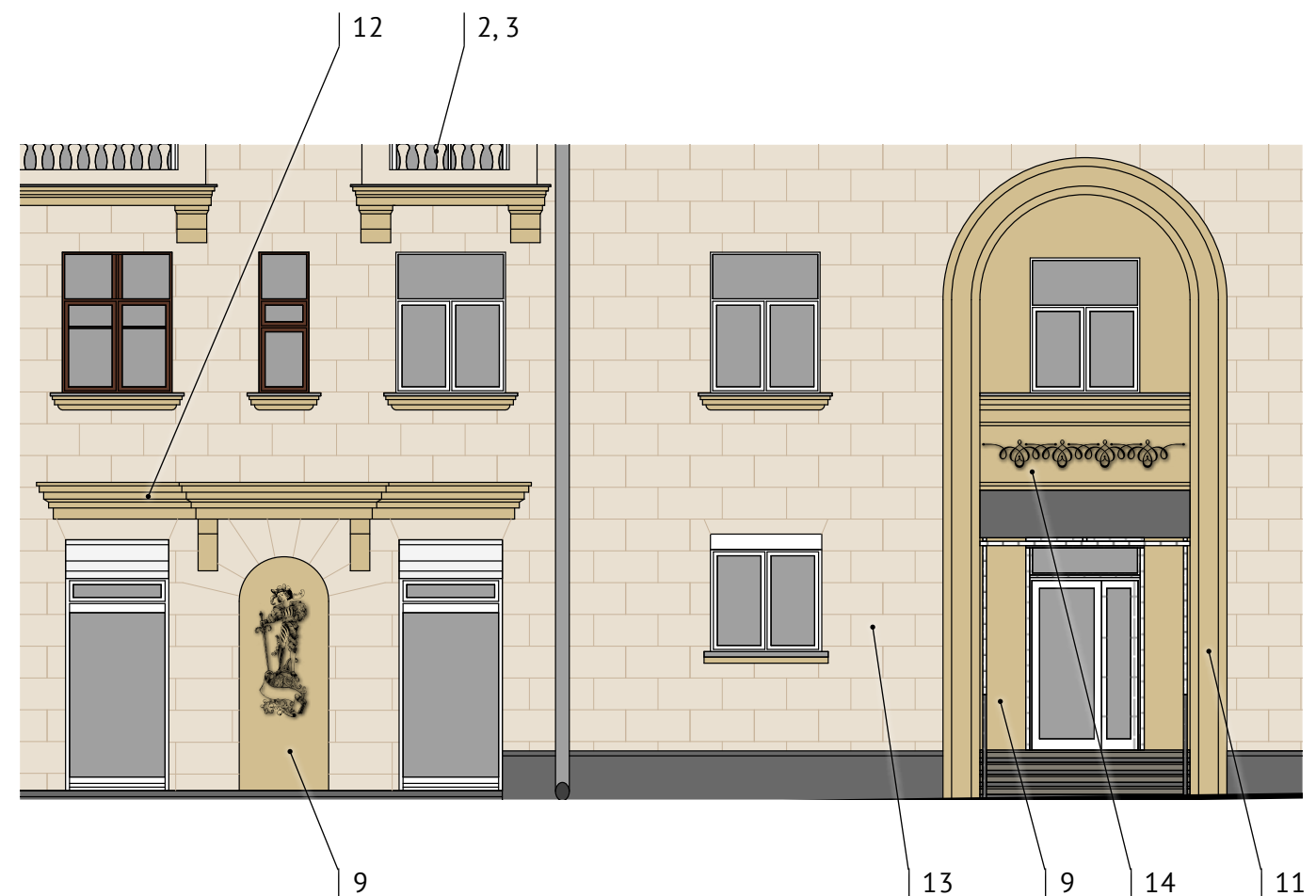


Рис. 2-82. Симметричные фасады с архитектурными деталями (слева) и с *ярко выраженными* архитектурными деталями (справа)

2.7.3. Архитектурные детали фасадов

Фасад — наружная сторона здания или сооружения. В зависимости от конфигурации постройки и ее окружения различают главный фасад, уличный, боковые, дворовый и другие.

1. **Арка** — криволинейное перекрытие проема в стене или пространства между двумя опорами.
2. **Балюстрада** — невысокое ограждение лестниц, терас, балконов и т.д., состоящее из ряда фигурных столбиков (балясин), соединенных сверху горизонтальной балкой или перилами.
3. **Балясины** — невысокие фигурные столбики (иногда с резным декором), поддерживающие перила ограждений балконов, лестниц и т.д.
4. **Замковый камень, замóк** — клинообразный камень или кирпич в вершине свода или арки. Часто имеет орнаментальную или скульптурную обработку. Иногда превращается в декоративную деталь, украшающую арки и плоские перемычки.
5. **Карниз** — горизонтальный выступ на стене, поддерживающий крышу (покрытие) здания и защищающий стену от стекающей воды; имеет также декоративное значение. Карниз бывает верхний, промежуточный и подоконный.
6. **Колонна** — архитектурно обработанная, круглая в поперечном сечении вертикальная опора, простейший элемент стоечно-балочной конструкции. В отличие от *пилястры*, колонна всегда отделена от стены.
7. **Медальон** — изобразительная или орнаментальная композиция (лепной или резной рельеф, роспись, мозаика) в овальном или круглом обрамлении.
8. **Наличник** — декоративное обрамление оконного проема.
9. **Ниша** — углубление в стене здания для установки статуй, ваз и пр. Иногда ниши применяют для пластической обработки стены.
10. **Пилястра, пилястр** — плоский вертикальный выступ прямоугольного сечения на поверхности стены или столба, является декоративным элементом, членившим стену. Имеет те же части и пропорции, что и *колонна* (6).
11. **Портал** — архитектурно оформленный вход в здание. С XI в. распространяются арочные, так называемые перспективные порталы, оформленные в виде уступов.
12. **Раскреповка** — небольшой выступ плоскости фасада, карниза; применяется для членения или пластического обогащения фасада.
13. **Руст, рустовка** — рельефная кладка или облицовка стен камнями с грубо отесанной или выпуклой лицевой поверхностью (так называемыми рустами). При отделке фасада штукатуркой рустика имитируется разбивкой стены на прямоугольники и полосы.
14. **Фриз** — декоративный элемент в виде горизонтальной полосы или ленты, увенчивающей или окаймляющей верх стен или межэтажного перекрытия.



3. Колористические решения вывесок

Ахроматическая цветовая гамма (черный, серый, белый цвета) универсальна, она может применяться на зданиях любого цвета. Другие цвета требуют специальной привязки, примеры рекомендуемых сочетаний приведены на следующих страницах.

Главный принцип при выборе цвета для вывески: вывеска не должна нарушать цветовой цельности фасада.



Рис. 3-1. Хорошо: вывеска не нарушила цельность фасада и превосходно читается



Рис. 3-2. Допустимо: светлая вывеска не нарушила цельность фасада, но читается плохо



Рис. 3-3. Плохо: вывеска хоть и читается хорошо, но цельность фасада нарушена

3.1. Выбор цвета вывески для объектов культурного наследия

Для фасадов зданий, являющихся объектами культурного наследия, либо тех, которые были построены до 1952 года включительно, рекомендуется использовать ахроматическую (черный, серый, белый) цветовую гамму вывесок, которые должны выполняться из отдельно стоящих букв и знаков без подложки.

Для букв и знаков рекомендуется использовать белый и черный цвета (ахроматические, см. рис. 3-4), а также естественные цвета светлых и черных металлов (см. рис. 3-5), камня и дерева. Кроме того, при выборе цвета вывески всегда можно использовать оттенок цвета здания (см. рис. 3-6). На фасаде темных оттенков рекомендуется размещать светлые буквы, на фасаде светлых оттенков — темные.

Для витринных вывесок на подложке рекомендуется использовать фон темного цвета (см. рис. 3-7). В ряде случаев АХК устанавливает обязательные требования к цвету вывески.

Для табличек желательно применять сдержанные цвета с учетом тона фасада. Таблички темных цветов (см. рис. 3-8), а также металлические и прозрачные можно размещать на фасаде любого оттенка, светлые таблички — на фасаде светлых оттенков.

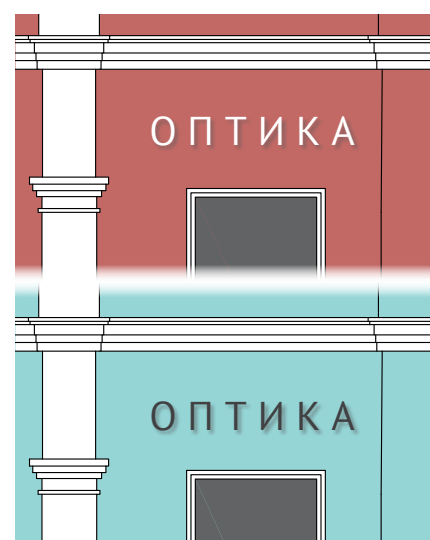


Рис. 3-4. Ахроматические буквы



Рис. 3-5. Металлические буквы

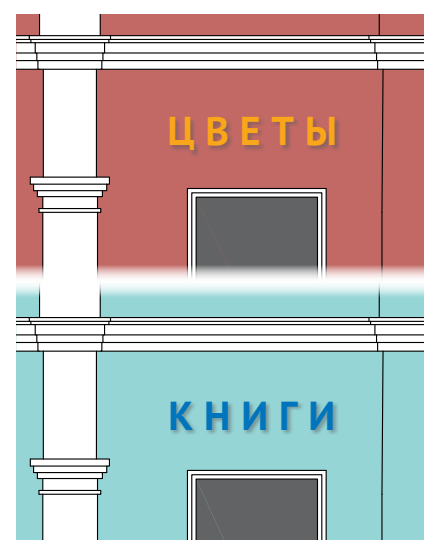


Рис. 3-6. Хорошо: цветные буквы в гамме фасада здания

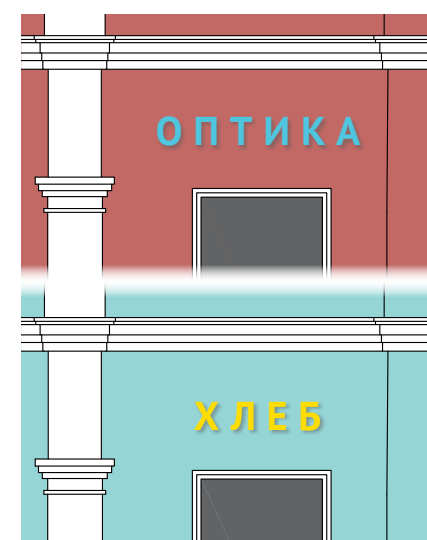


Рис. 3-9. Плохо: не рекомендуется использовать яркие цвета

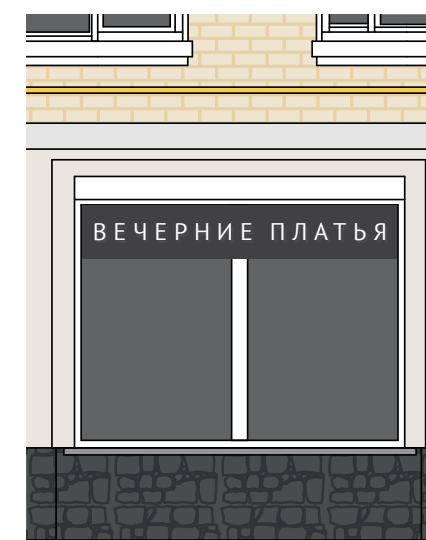


Рис. 3-7. Витринная вывеска на темной подложке



Рис. 3-8. Группа табличек на стене рядом со входом

Колористические решения вывесок. Выбор цвета вывески для объектов культурного наследия

**Примеры подбора цветовых сочетаний для настенных вывесок
без подложки**

Буквы: RAL 9003

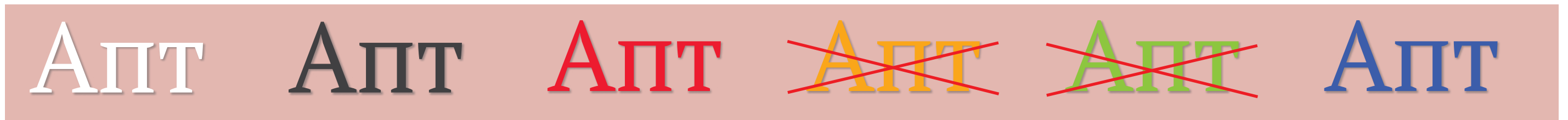
RAL 9004

RAL 3028

RAL 2003

RAL 6018

RAL 5010



Колористические решения вывесок. Выбор цвета вывески для объектов культурного наследия

Продолжение таблицы с примерами подбора цветовых сочетаний для настенных вывесок без подложки.

Буквы: RAL 9003

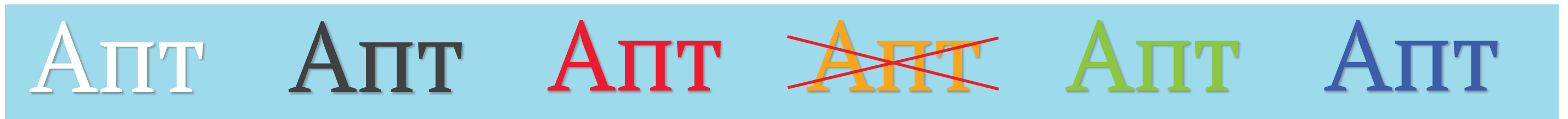
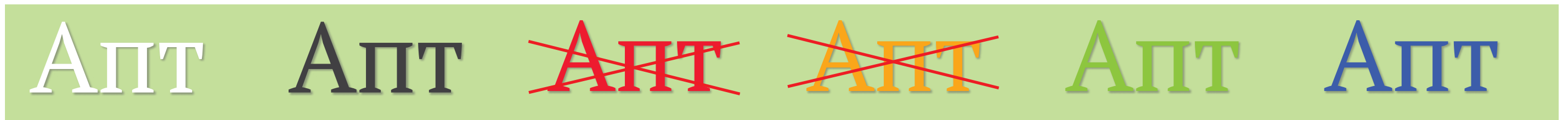
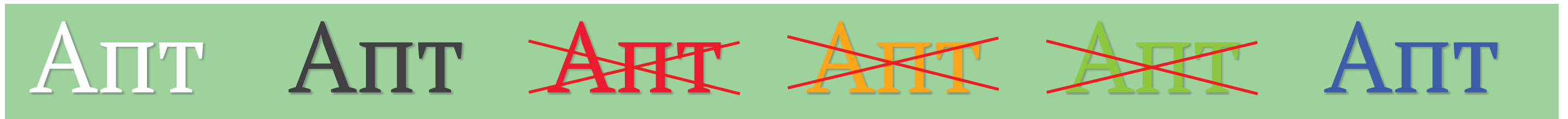
RAL 9004

RAL 3028

RAL 2003

RAL 6018

RAL 5010



3.2. Выбор цвета вывески для зданий

Для вывесок на подложке рекомендуется окрашивать их в цвет фасада либо использовать единый цвет для подложек всех вывесок. Если подложка изготовлена из металла, натурального камня, дерева или стекла, то допускается оставлять материал без окраски.

Темный цвет подложек эффективен, когда подложка располагается в проемах (оконных, дверных, на фоне стекла). В случаях, когда подложка расположена на фоне стены, рекомендуется делать ее того же цвета или темнее — так подложка меньше влияет на цельность фасада.

Если вывеска на фасаде единственная, то лучше использовать отдельные буквы без подложки. Если же без подложки не обойтись или на фасаде уже размещены вывески с подложкой, то рекомендуется выбрать единый цвет для всех подложек — на одном фасаде лучше использовать однотипные вывески, сконструированные и размещенные схожим образом (см. рис. 2-20).



Рис. 3-10. Ахроматические буквы



Рис. 3-11. Яркие цветные буквы

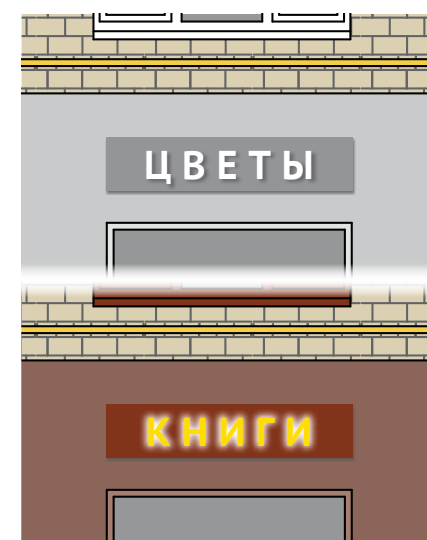


Рис. 3-12. Хорошо: цвет подложки в гамме фасада здания

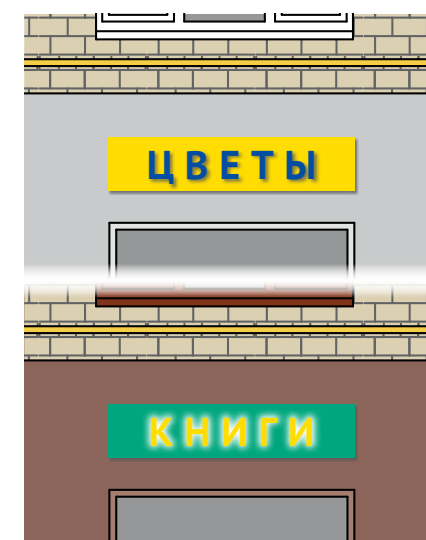
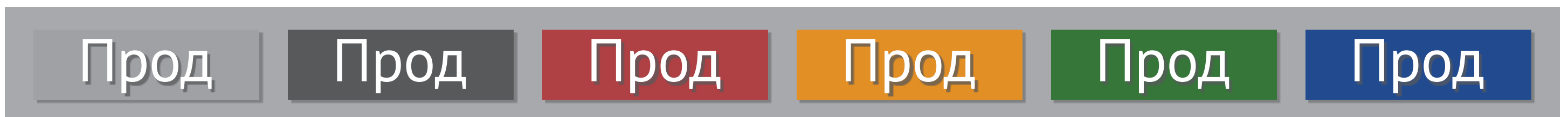
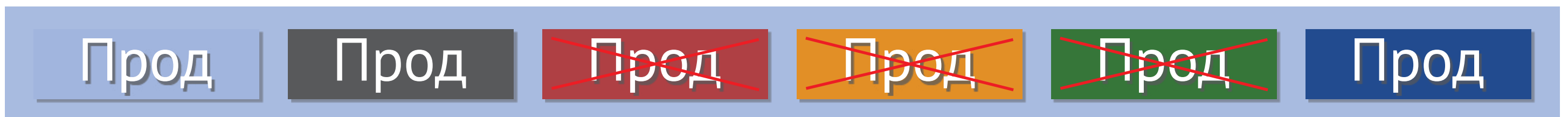
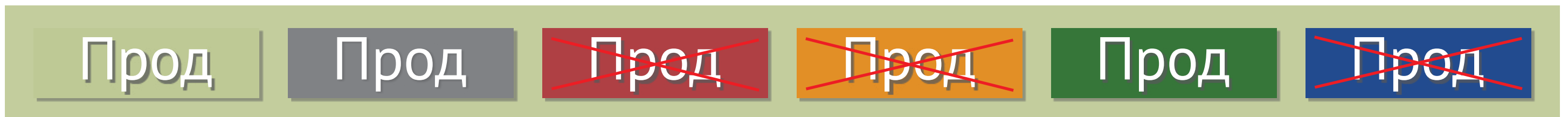
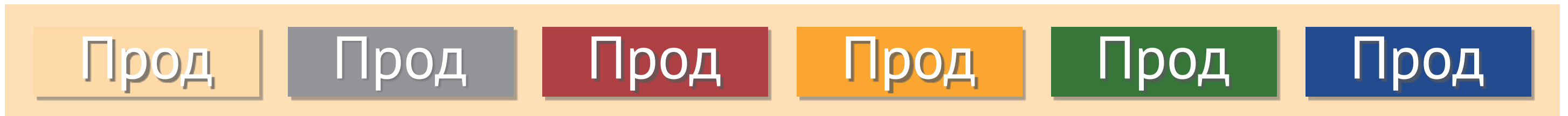
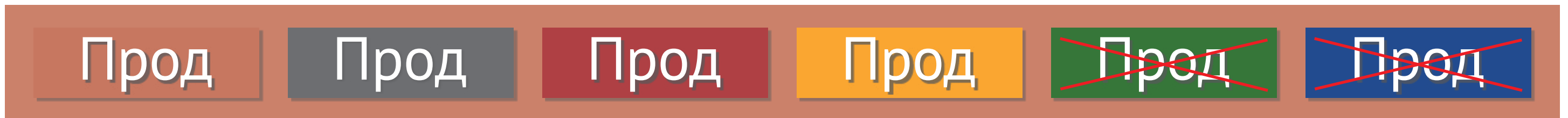


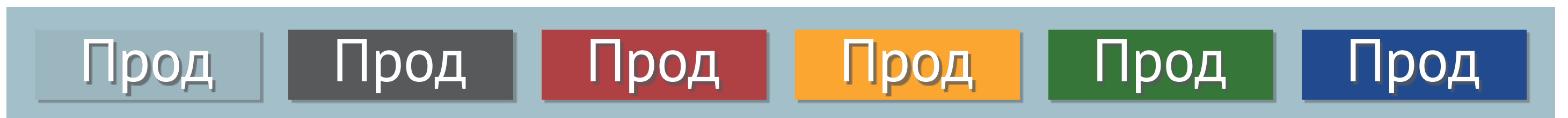
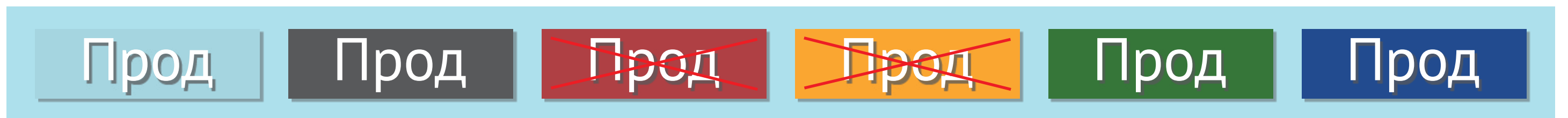
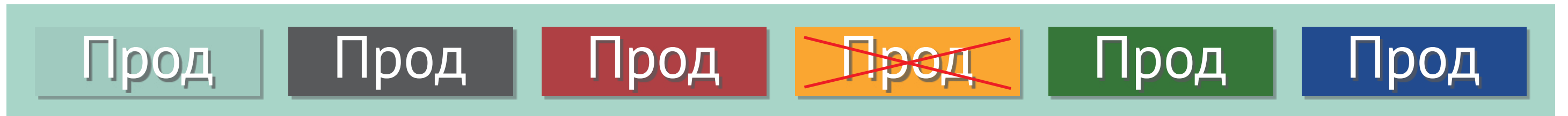
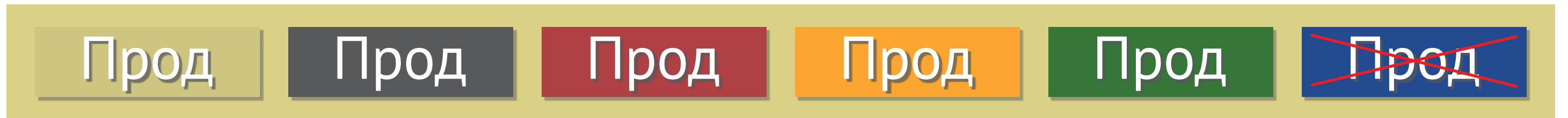
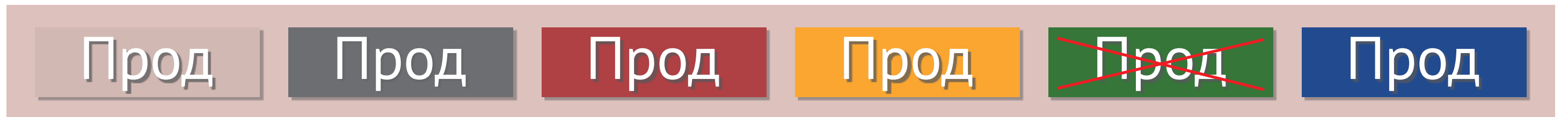
Рис. 3-13. Плохо: цвет подложки ярких цветов

Примеры подбора цветовых решений для настенных вывесок на подложке для зданий теплых оттенков



Колористические решения вывесок. Выбор цвета вывески для зданий.

Примеры подбора цветовых решений для настенных вывесок на подложке для зданий холодных оттенков



4. Технологии освещения

Подсветка вывесок осуществляется с помощью люминесцентных ламп, светодиодов или светопроводов (гибкий светящийся тонкий кабель, не следует путать со световодом). Главное требование — подсветка должна иметь немерцающий, приглушенный свет и не создавать прямых лучей, направленных в окна жилых помещений. При этом текстовая часть вывески должна быть разборчивой.

Различают следующие типы подсветки вывесок:

- внутренний подсвет;
- контражурный подсвет;
- внешний подсвет.



Рис. 4-1. Настенная вывеска из объемных букв с внешним подсветом

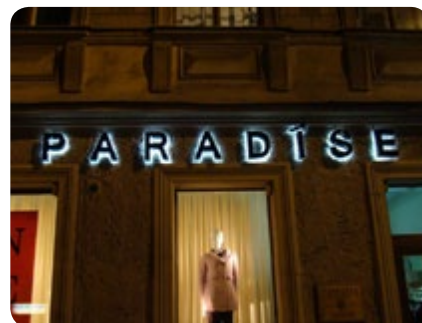


Рис. 4-2. Настенная вывеска из объемных непрозрачных букв с контражурным подсветом

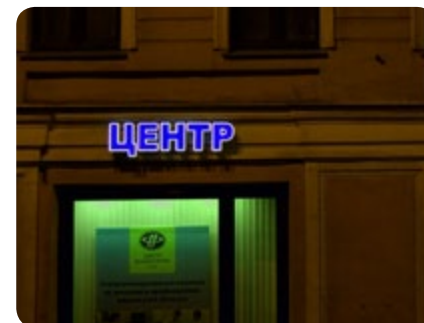


Рис. 4-3. Настенная вывеска из объемных букв с внутренним подсветом без подложки



Рис. 4-4. Настенная вывеска из объемных букв с внутренним подсветом



Рис. 4-5. Консольная вывеска с внутренним подсветом

4.1. Внутренний подсвет

Внутренний подсвет — самая популярная технология освещения вывесок. Технология внутреннего подсвета применяется для настенных, консольных, витринных и крышных вывесок из отдельно стоящих букв и знаков на подложке и без подложки.

Внутренний подсвет может использоваться как в световых коробах, так и в отдельно стоящих буквах или декоративно-художественных элементах. Возможны различные приемы использования внутреннего подсвета: светится весь фон вывески (см. рис. 4-6), только фронтальная сторона вывески (см. рис. 4-7), фронтальная и торцевая стороны (см. рис. 4-8) и т.д.

Для внутреннего подсвета применяются лампы накаливания, светодиоды и т.д. Светящиеся части вывески изготавливаются из светорассеивающего материала. Для задней части вывески, не излучающей свет, используется металл или композитный материал.



Рис. 4-6. Вывеска подсвечена световым коробом



Рис. 4-7. Светится только фронтальная сторона вывески



Рис. 4-8. Светится фронтальная и торцевые стороны вывески

Примеры использования технологии внутреннего подсвета в настенных, консольных и витринных вывесках из отдельно стоящих букв и знаков на подложке и без подложки.

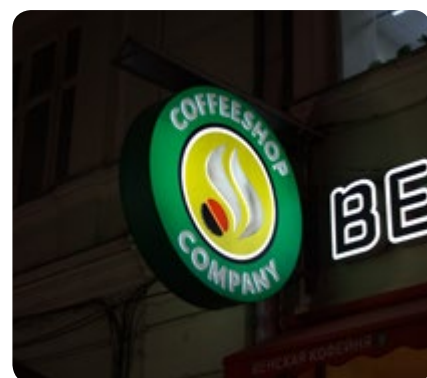


Рис. 4-9. Консольная вывеска на световом коробе

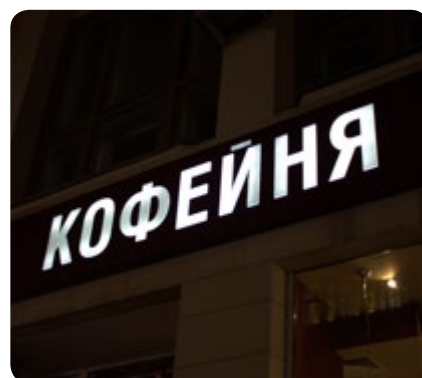


Рис. 4-10. Настенная вывеска на световом коробе



Рис. 4-11. Буквы с передней подсветкой без подложки

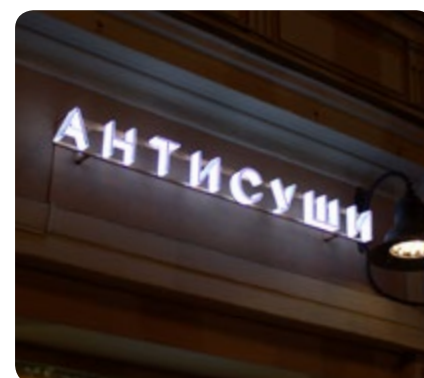


Рис. 4-12. Буквы с подсветкой без подложки



Рис. 4-13. Витринная вывеска с подсветкой на подложке



Рис. 4-14. Витринная вывеска с подсветкой на подложке

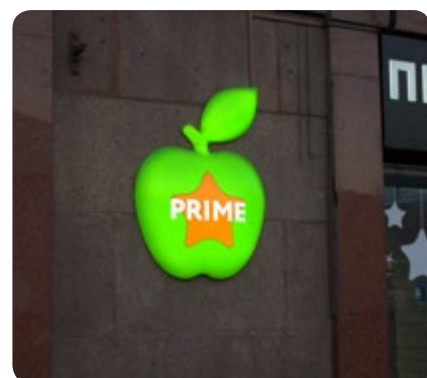


Рис. 4-15. Настенная вывеска-знак на световом коробе



Рис. 4-16. Настенная табличка на световом коробе

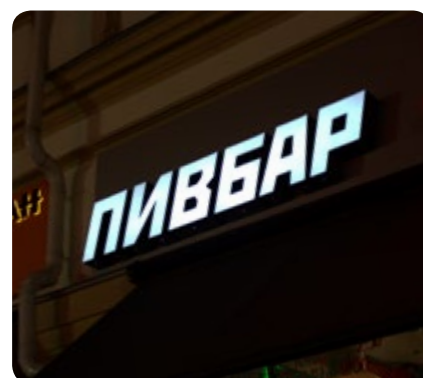


Рис. 4-17. Буквы с передней подсветкой на подложке



Рис. 4-18. Буквы с подсветкой на подложке

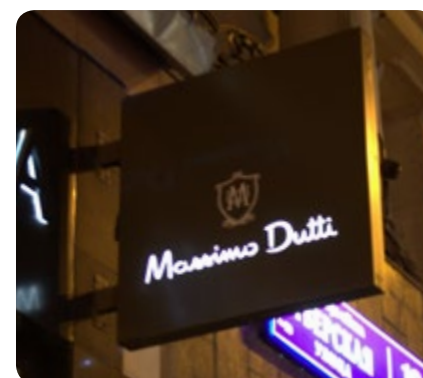


Рис. 4-19. Консольная вывеска с подсветкой на подложке

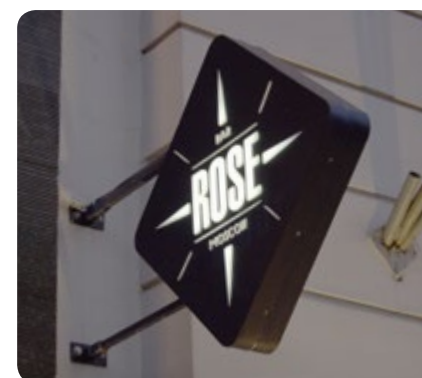


Рис. 4-20. Консольная вывеска с объемными светящимися буквами

4.2. Контражурный подсвет

Технология «контражур» также предполагает расположение источника света внутри объемного короба, при этом задняя стенка короба изготавливается из прозрачного материала. Объемные буквы крепятся не вплотную к стене, а на дистанционных держателях, что позволяет свету рассеиваться вокруг буквы — именно так достигается эффект контражурного подсвета. Для вывесок с контражурным подсветом лучше использовать матовый фон, это обеспечит более равномерную подсветку для букв.

Технология часто применяется для настенных и консольных вывесок из отдельно стоящих букв и знаков на подложке и без подложки.



Рис. 4-21. Светится только задняя сторона вывески



Рис. 4-22. Буквы с контражурным подсветом без подложки



Рис. 4-23. Буквы с контражурным подсветом на подложке



Рис. 4-24. Буквы с контражурным подсветом на консольной вывеске

4.3. Внешний подсвет

В этом случае объемные буквы, закрепленные на поверхности, коробе или панелях подсвечиваются специальными прожекторами — софитами. Характеристики и количество прожекторов подбираются исходя из размеров букв, окружающих условий и факторов внешнего освещения, существующего дизайн-проекта и возможностей согласования данной вывески.

Технология в основном применяется для настенных вывесок из отдельно стоящих букв и знаков на подложке и без подложки, реже — для вывесок в витринах.

Внешний подсвет наиболее уязвим при атмосферных осадках и является самой неэстетичной из допустимых технологий освещения.



Рис. 4-25. Вывеска освещается софитами спереди



Рис. 4-26. Объемные буквы с внешним подсветом



Рис. 4-28. Объемные буквы с внешним подсветом

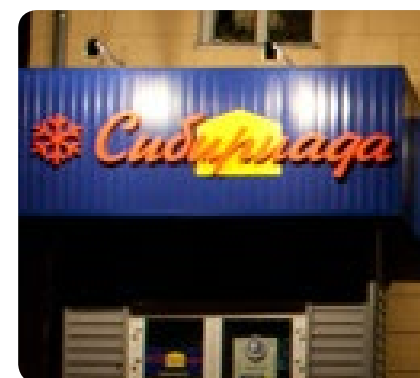


Рис. 4-27. Буквы на подложке с внешним подсветом



Рис. 4-29. Буквы на подложке с внешним подсветом



Рис. 4-30. Постер с внешним подсветом

5. Шрифтовые решения для вывесок

Чтобы максимально сохранить архитектурно-художественную цельность фасадов, компаниям, у которых отсутствует собственный зарегистрированный логотип, для создания вывесок рекомендуется использовать готовые шрифтовые композиции. Они разработаны в нескольких стилях, которые соответствуют условным временным периодам городского шрифтового дизайна. Для простоты использования образцы готовых шрифтовых композиций разделены на группы по году постройки зданий:

- до 1917 года — см. рис. 5-3;
- с 1917 по 1952 год — см. рис. 5-4;
- с 1953 по 1970-й — см. рис. 5-5;

При разработке вывесок для зданий, построенных с 1970 года по настоящее время, предлагается использовать качественные общедоступные шрифты (см. «Общедоступные шрифты», с. 48). Также с помощью этих шрифтов допускается создавать вывески организаций, чей профиль деятельности или названия отсутствуют в банке готовых композиций.

Необходимо отметить, что в каждой эпохе существовали шрифтовые решения вывесок, отличающиеся от господствующего стиля, поэтому всегда, когда есть возможность, стоит получить экспертное мнение архитекторов или дизайнеров.

Не запрещено использовать шрифтовые композиции на зданиях из другого времени, однако соответствие шрифтового и архитектурного стилей делает общий вид здания более гармоничным и выразительным.



Рис. 5-1. Вывеска в стиле ар-деко сочетается с фасадом здания, построенного в том же стиле



Рис. 5-2. Стиль вывески сочетается с классическим стилем фасада

Общий принцип

Любая вывеска — это часть фасада, поэтому она должна фасаду подходить

5.1. Готовые шрифтовые композиции

Для зданий различных эпох разработаны специальные шрифтовые композиции, позволяющие подобрать стиль вывески к стилю здания.



Рис. 5-3. Различные по стилям надписи, предназначенные для размещения на зданиях, построенных до 1917 года

Если необходимая готовая надпись отсутствует, ее следует набрать одним из общедоступных шрифтов (см. с. 48)

САЛОН КРАСОТЫ
АПТЕКА
ЦВЕТЫ
ЦВЕТЫ
ПРОДУКТЫ
САЛОН КРАСОТЫ
НОТАРИУС
БИБЛИОТЕКА

Рис. 5-4. Надписи, предназначенные для размещения на зданиях, построенных в период с 1917 по 1952 год

САЛОН КРАСОТЫ

НОТАРИУС

АПТЕКА

АПТЕКА

ЦВЕТЫ

НОТАРИУС

ПРОДУКТЫ

ПРОДУКТЫ

САЛОН КРАСОТЫ

5.2. Общедоступные шрифты

Если предложенные варианты шрифтовых композиций (см. с. 45) не могут быть использованы, рекомендуется набрать необходимую надпись одним из качественных шрифтов, например, общедоступными ПТ Сериф (PT Serif) или ПТ Санс (PT Sans), которые распространяются свободно и бесплатно.

ПТ Сериф

Аа Бб Вв Гг Дд Ее Ёё

Жж Зз Ии Йй Кк Лл Мм

Нн Оо Пп Рр Сс Тт Уу

Фф Хх Цц Чч Шш Щщ

Ъъ Ыы Ьь Ээ Юю Яя

Рис. 5-6. ПТ Сериф – шрифт с засечками

ПТ Санс

Аа Бб Вв Гг Дд Ее Ёё

Жж Зз Ии Йй Кк Лл Мм

Нн Оо Пп Рр Сс Тт Уу

Фф Хх Цц Чч Шш Щщ

Ъъ Ыы Ьь Ээ Юю Яя

Рис. 5-7. ПТ Санс – шрифт без засечек

Шрифтами ПТ Сериф и ПТ Санс допускается набрать надписи для любых вывесок.

АПТЕКА ЦВЕТЫ НОТАРИУС
САЛОН КРАСОТЫ ПРОДУКТЫ
ГАСТРОНОМ КНИГИ МОЛОКО
ОБУВЬ ОВОЩИ ОДЕЖДА
ПАРИКМАХЕРСКАЯ ПРЕССА
ПРОДУКТЫ ФРУКТЫ ХЛЕБ
ХОЗЯЙСТВЕННЫЙ 24 ЧАСА
И Т. Д.

Рис. 5-8. Надписи, набранные шрифтом ПТ Сериф

АПТЕКА ЦВЕТЫ НОТАРИУС
САЛОН КРАСОТЫ ПРОДУКТЫ
ГАСТРОНОМ КНИГИ МОЛОКО
ОБУВЬ ОВОЩИ ОДЕЖДА
ПАРИКМАХЕРСКАЯ ПРЕССА
ПРОДУКТЫ ФРУКТЫ ХЛЕБ
ХОЗЯЙСТВЕННЫЙ 24 ЧАСА
И Т. Д.

Рис. 5-9. Надписи, набранные шрифтом ПТ Санс

У шрифта ПТ Санс есть узкое начертание, которое может пригодиться для набора длинных надписей или в условиях ограниченного пространства.

Узкое начертание специально разработано дизайнером шрифта. Нельзя искажать шрифт вручную, чтобы изменить его пропорции.

АПТЕКА ЦВЕТЫ НОТАРИУС
САЛОН КРАСОТЫ ПРОДУКТЫ
ГАСТРОНОМ КНИГИ МОЛОКО
ОБУВЬ ОВОЩИ ОДЕЖДА
ПАРИКМАХЕРСКАЯ ПРЕССА
ПРОДУКТЫ ФРУКТЫ ХЛЕБ
ХОЗЯЙСТВЕННЫЙ 24 ЧАСА
И Т. Д.

Рис. 5-10. Нормальное начертание шрифта ПТ Санс

АПТЕКА ЦВЕТЫ НОТАРИУС
САЛОН КРАСОТЫ ПРОДУКТЫ
ГАСТРОНОМ КНИГИ МОЛОКО
ОБУВЬ ОВОЩИ ОДЕЖДА
ПАРИКМАХЕРСКАЯ ПРЕССА
ПРОДУКТЫ ФРУКТЫ ХЛЕБ
ХОЗЯЙСТВЕННЫЙ 24 ЧАСА
И Т. Д.

Рис. 5-11. Узкое начертание шрифта ПТ Санс

Шрифты ни в коем случае нельзя искажать, это всегда плохо смотрится

~~Аптека~~ Аптека

5.3. Набор надписей для вывесок

Ян Чихольд в книге «Образцы шрифтов. Руководство с примерами шрифтов для дизайнеров, графиков, скульпторов, граверов, литографов, издательских работников, типографов, архитекторов и студентов художественных училищ» подробно описал критерии выбора шрифта. Разработчикам надписей для вывесок рекомендуется ознакомиться с главой из этой книги, которая приведена в разделе «5.1. Правильный выбор шрифта»

5.3.1. Прописные и строчные

Надписи для вывесок набираются строчными (маленькими) буквами, начиная с заглавной, или ПРОПИСНЫМИ (большими) буквами. В отличие от строчных, ПРОПИСНЫЕ буквы всегда следует набирать вразрядку, то есть с увеличенными промежутками между букв.

А П Т Е К А

✓ Хорошо

Аптека

✓ Хорошо

АПТЕКА

✓ Допустимо

Аптека

✗ Плохо

АПТЕКА

✗ Плохо

А п т е к а

✗ Недопустимо

5.2.1. Набор вертикальных надписей

Запрещается вертикальное расположение надписей на вывесках.

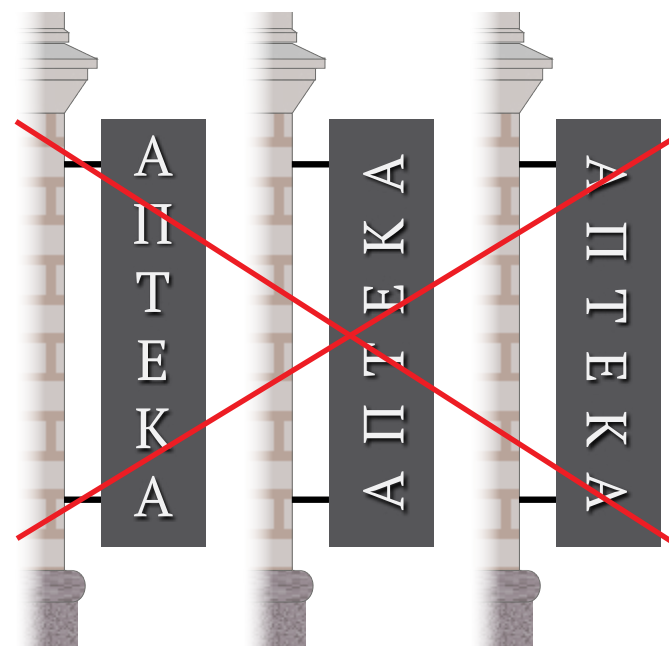


Рис. 5-12. Плохо: надписи на вывеске расположены вертикально



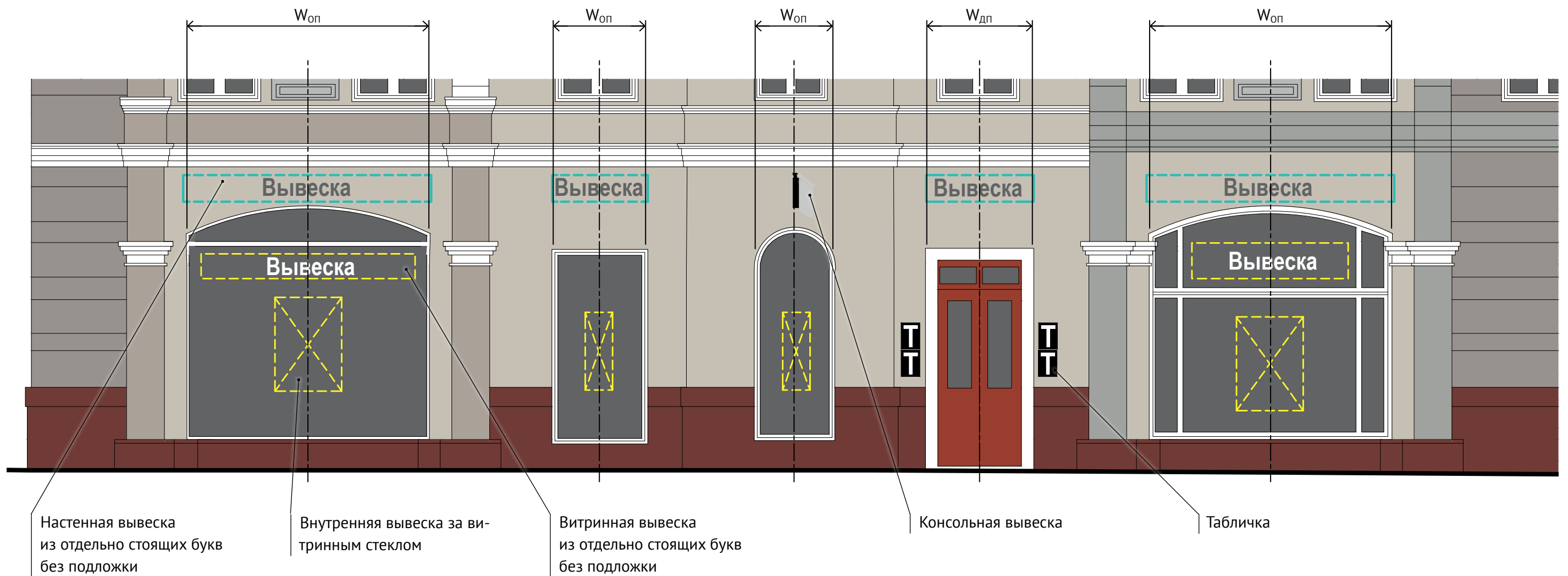
Рис. 5-13. Плохо

6. Примеры решений
по размещению вывесок
на объектах культурного
наследия

6.1. Фасад без выраженных архитектурных деталей

Доступны для использования следующие виды вывесок:

- настенная вывеска из отдельно стоящих букв без подложки;
- витринная вывеска из отдельно стоящих букв без подложки;
- внутренняя вывеска за витринным стеклом;
- консольная вывеска;
- табличка.

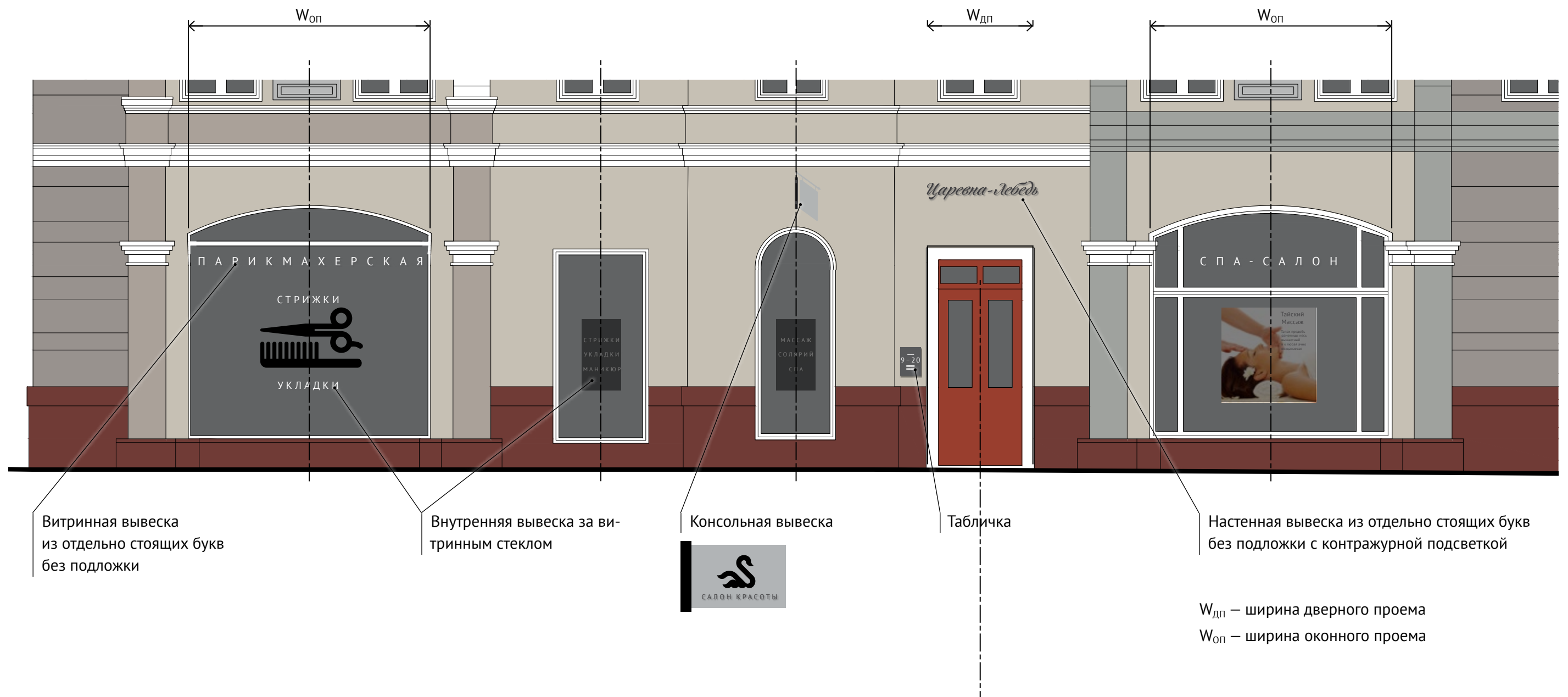
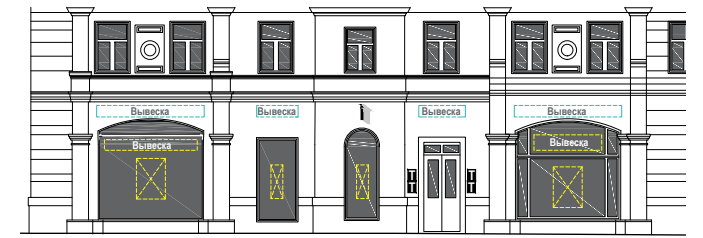


$W_{дп}$ — ширина дверного проема
 $W_{оп}$ — ширина оконного проема

6.1.1. Один арендатор

Использованы следующие вывески:

- настенная вывеска из отдельно стоящих букв без подложки и с контражурной подсветкой (ширина вывески не превышает ширины дверного проема $W_{дп}$);
- витринная вывеска из отдельно стоящих букв без подложки;
- внутренняя вывеска за витринным стеклом;
- консольная вывеска;
- табличка.

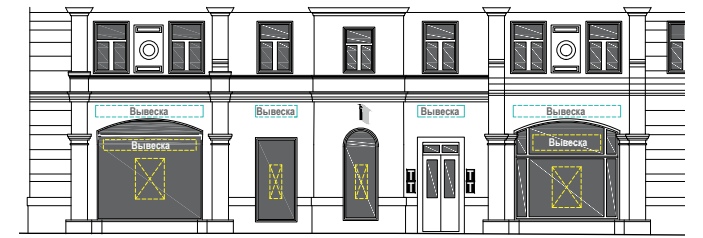


6.1.2. Два арендатора

Вариант 1

Использованы четыре вида вывески:

- настенная вывеска из отдельно стоящих букв без подложки (ширина каждой вывески не превышает ширины оконного проема $W_{оп}$);
- внутренняя вывеска за витринным стеклом;
- консольная вывеска;
- табличка.

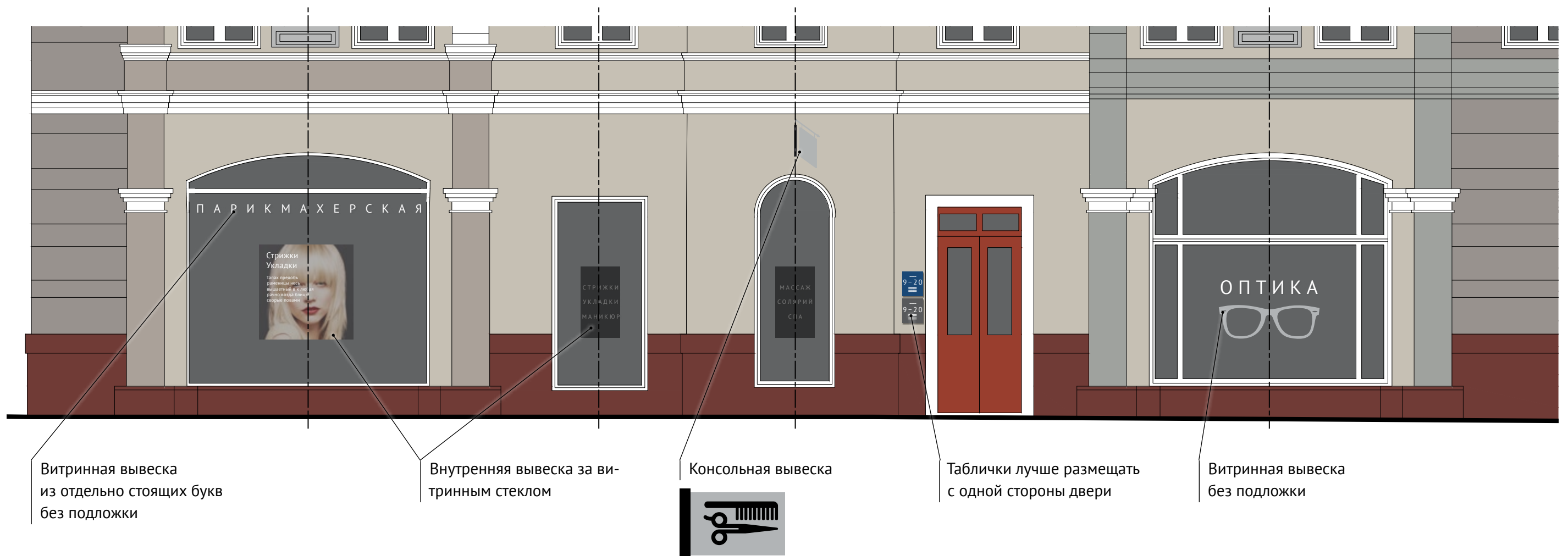
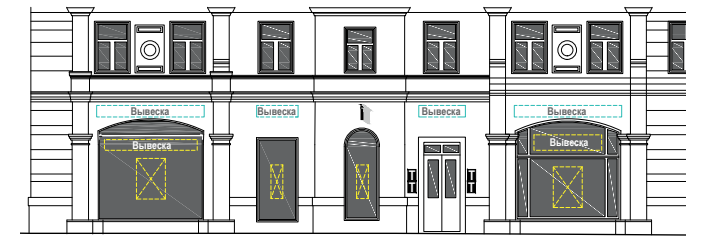


6.1.3. Два арендатора

Вариант 2

Использованы четыре вида вывески:

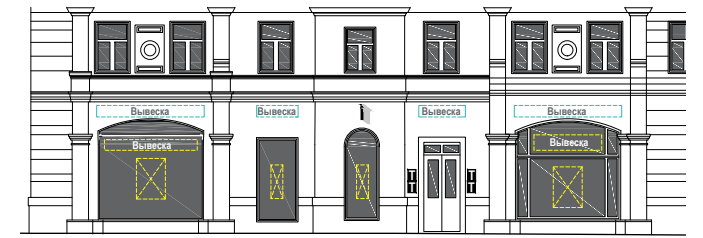
- витринная вывеска из отдельно стоящих букв без подложки;
- внутренняя вывеска за витринным стеклом;
- консольная вывеска;
- табличка.



6.1.4. Четыре арендатора

Использованы четыре вида вывески:

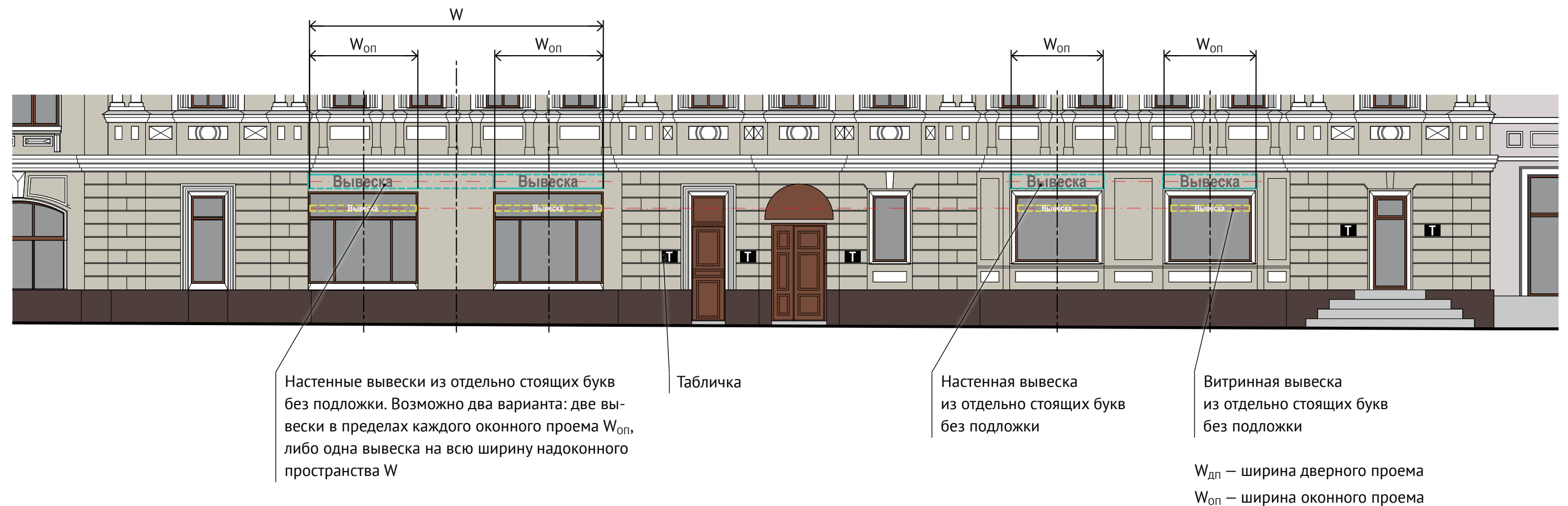
- настенная вывеска из отдельно стоящих букв без подложки;
- внутренняя вывеска за витринным стеклом;
- консольная вывеска;
- табличка.



6.2. Фасад с выраженными архитектурными деталями

Если фасад оформлен рустом, содержит межэтажный карниз, в простенках размещены ниши (см. «Фасад с архитектурными деталями», с. 28), надоконное пространство довольно узкое и, таким образом, почти отсутствуют участки, на которых можно было бы разместить вывеску, рекомендуется использовать витринные вывески следующих видов:

- настенная вывеска из отдельно стоящих букв без подложки;
- витринная вывеска из отдельно стоящих букв без подложки;
- табличка.



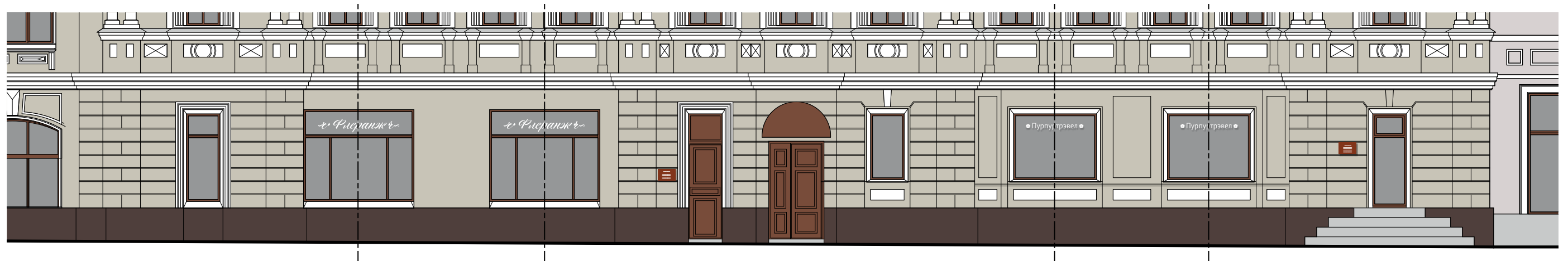
6.2.1. Два арендатора

Использованы следующие вывески:

- витринная вывеска (рекомендуется) или настенная вывеска из отдельно стоящих букв без подложки;
- табличка.



Вариант 1. Используются только витринные вывески



Вариант 2. Используются только настенные вывески



Настенная вывеска шириной в два оконных проема

Меню

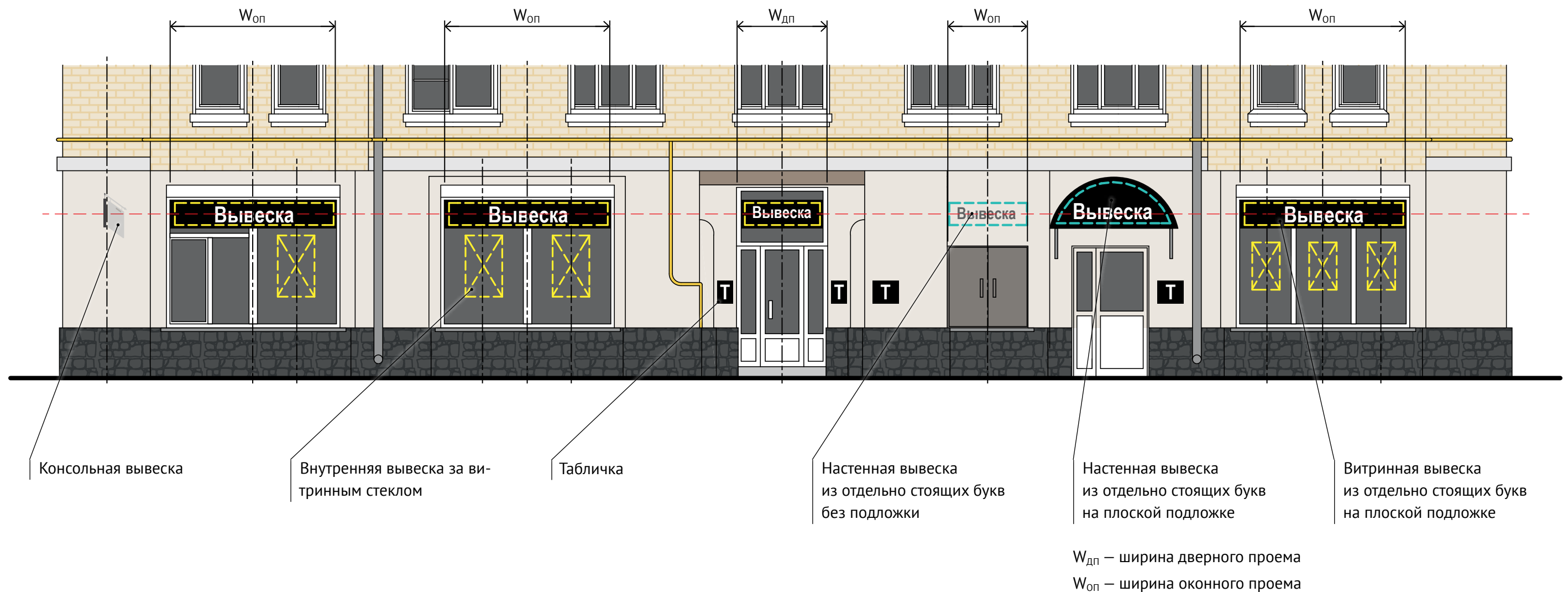
Табличка

Настенная вывеска из отдельно стоящих букв без подложки

6.3. Фасад, на котором затруднено размещение настенных конструкций

В случаях, когда из-за архитектурных деталей или внешних коммуникаций на фасаде отсутствуют участки, на которых можно было бы разместить вывески, используются следующие решения:

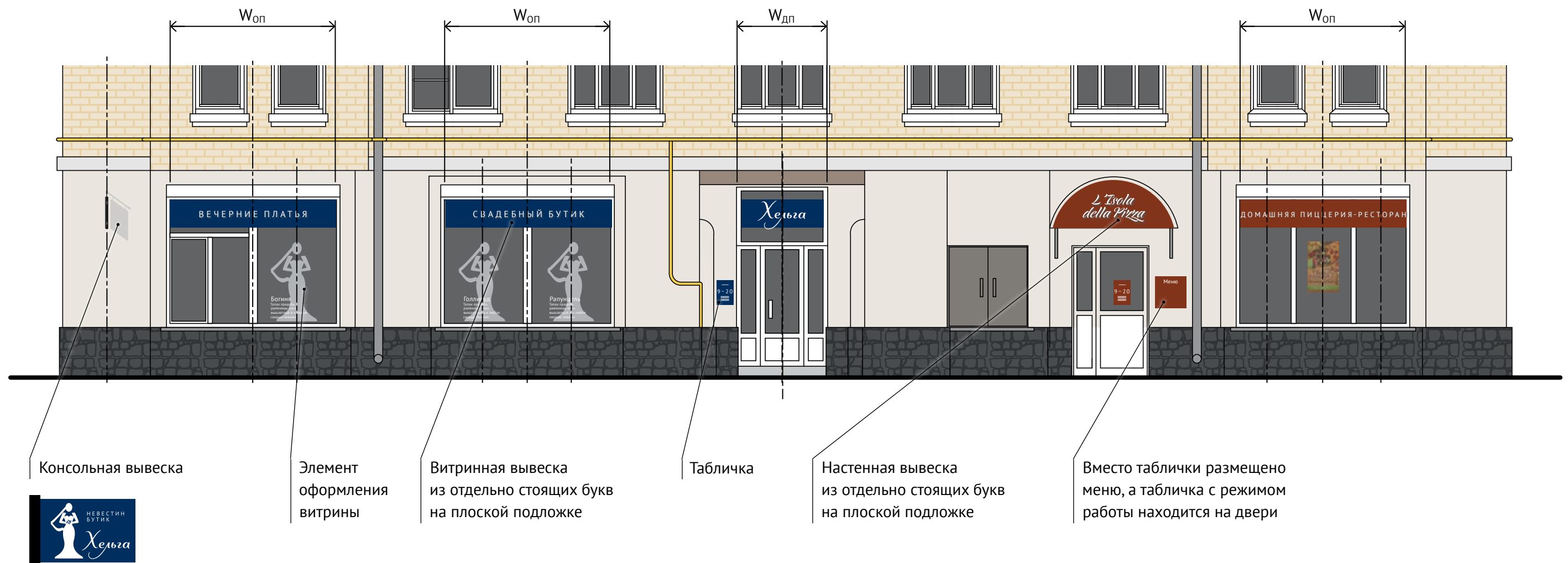
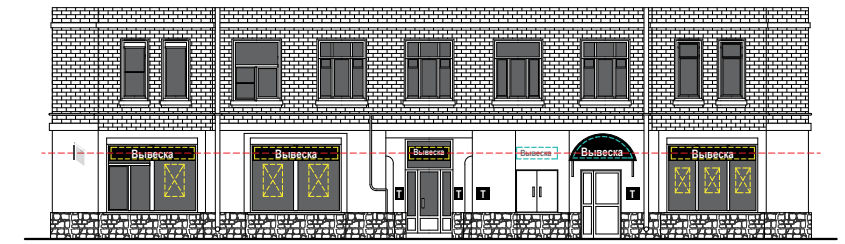
- настенная вывеска из отдельно стоящих букв без подложки;
- настенная вывеска из отдельно стоящих букв на подложке;
- витринная вывеска из отдельно стоящих букв на подложке;
- внутренняя вывеска за витринным стеклом;
- консольная вывеска;
- табличка.



6.3.1. Два арендатора

Использованы следующие вывески:

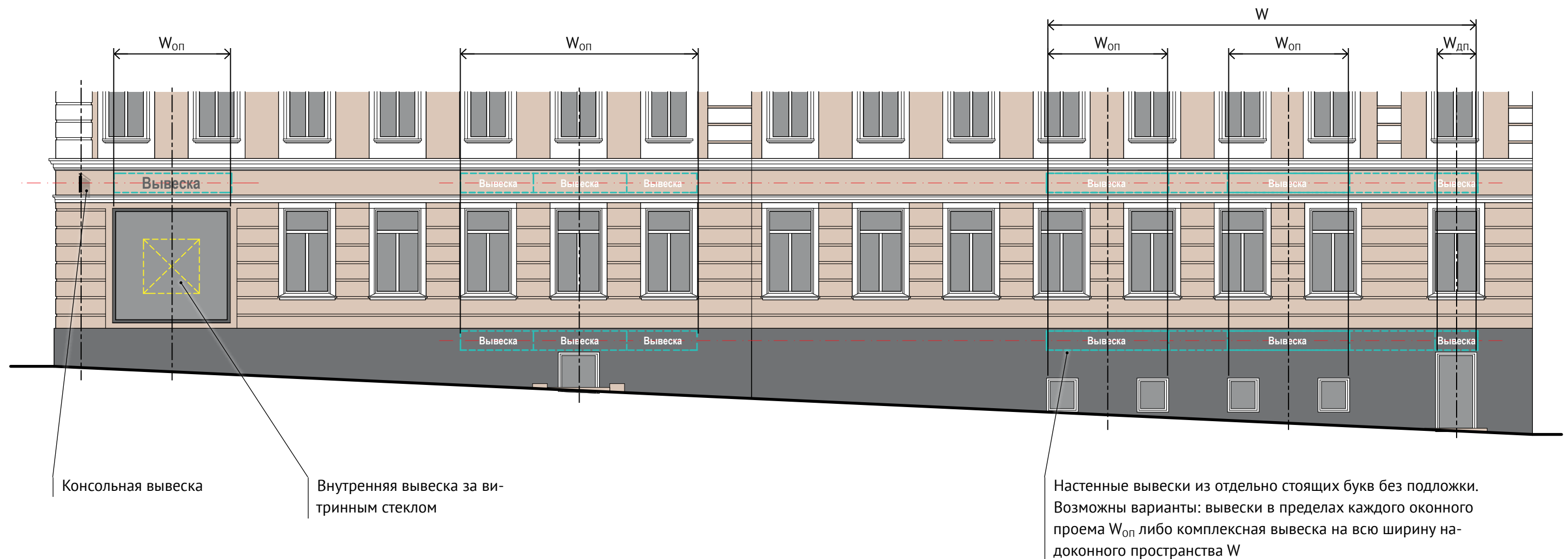
- настенная вывеска из отдельно стоящих букв на подложке;
- витринная вывеска из отдельно стоящих букв на подложке;
- внутренняя вывеска за витринным стеклом;
- консольная вывеска;
- табличка.



6.4. Фасад здания, расположенного на сложном рельефе

На фасаде зданий, стоящих на сложном уличном рельефе, предусмотрено два уровня вывесок: для первого этажа и для полуподвальных помещений. Доступны следующие виды вывесок:

- настенная вывеска из отдельно стоящих букв без подложки;
- внутренняя вывеска за витринным стеклом;
- консольная вывеска.

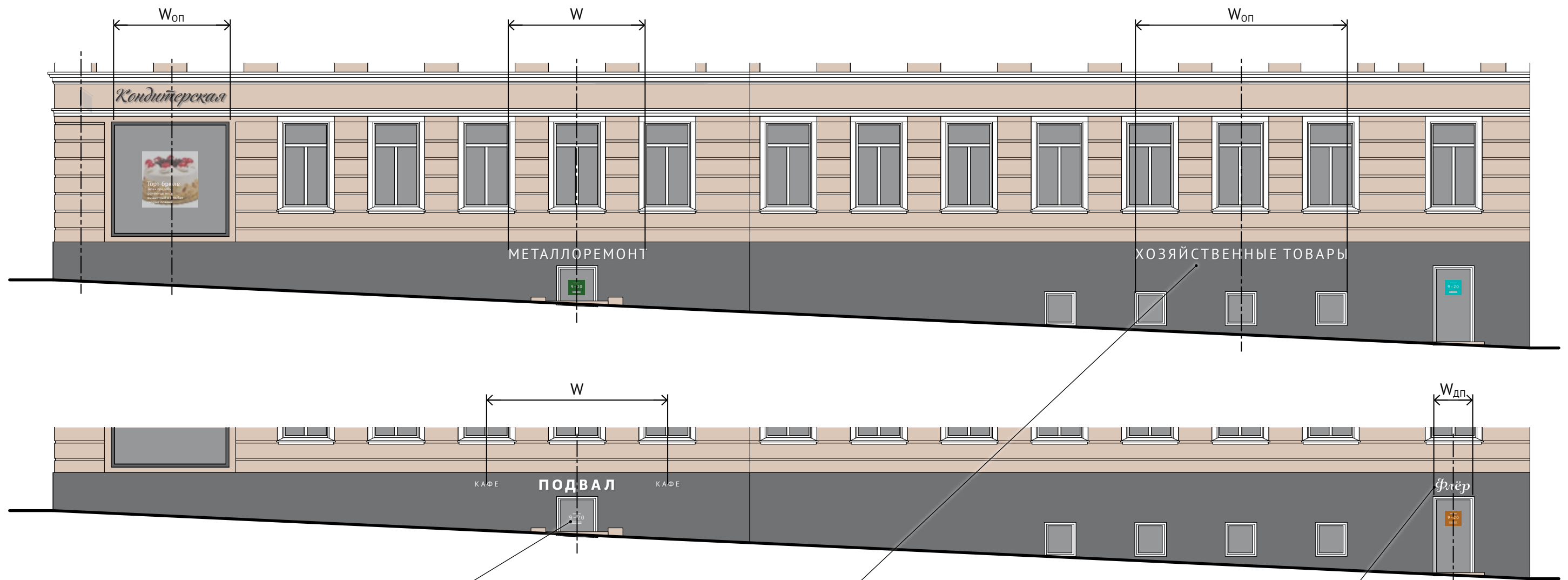


6.4.1. Три арендатора

Вариант 1

Использованы следующие вывески:

- настенная вывеска из отдельно стоящих букв без подложки;
- внутренняя вывеска за витринным стеклом;
- консольная вывеска;
- табличка.



В случае установки вывесок разной длины рекомендуется привязываться к ритму членения фасада (оконному и т.п.)

Надпись без подложки с режимом работы размещена на двери

Длинная настенная вывеска размещена над группой окон

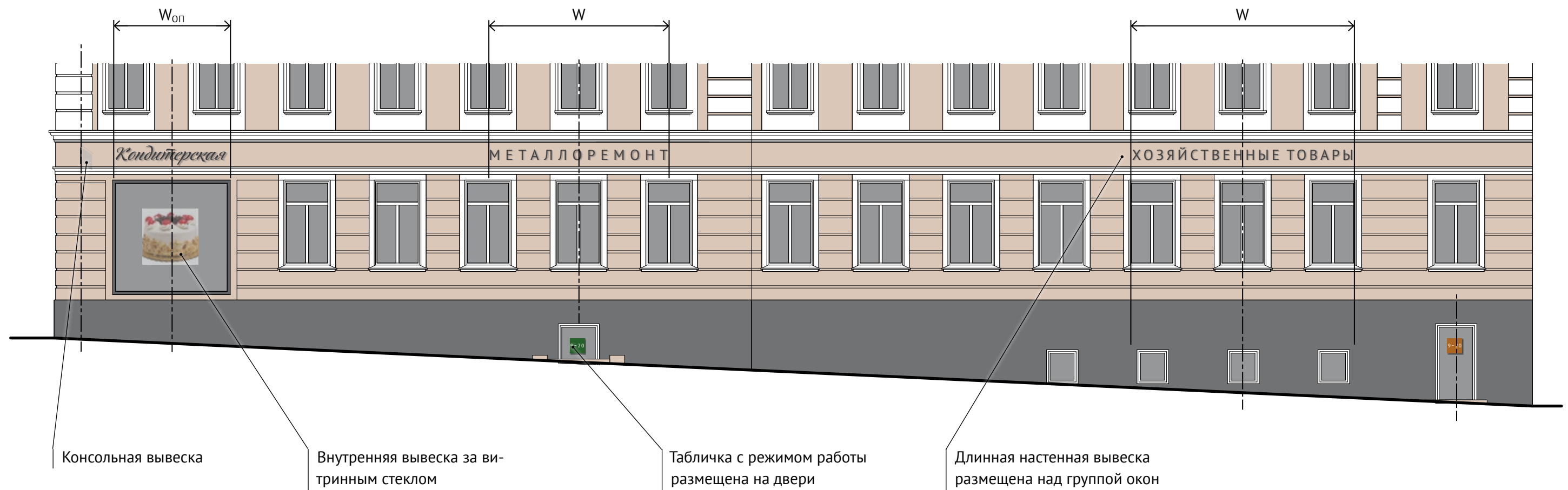
Короткая настенная вывеска лучше выглядит над дверью

6.4.2. Три арендатора

Вариант 2

Допускается размещение всех настенных вывесок на одном уровне при согласовании индивидуального проекта. Используются следующие вывески:

- настенная вывеска из отдельно стоящих букв без подложки;
- внутренняя вывеска за витринным стеклом;
- консольная вывеска;
- табличка.



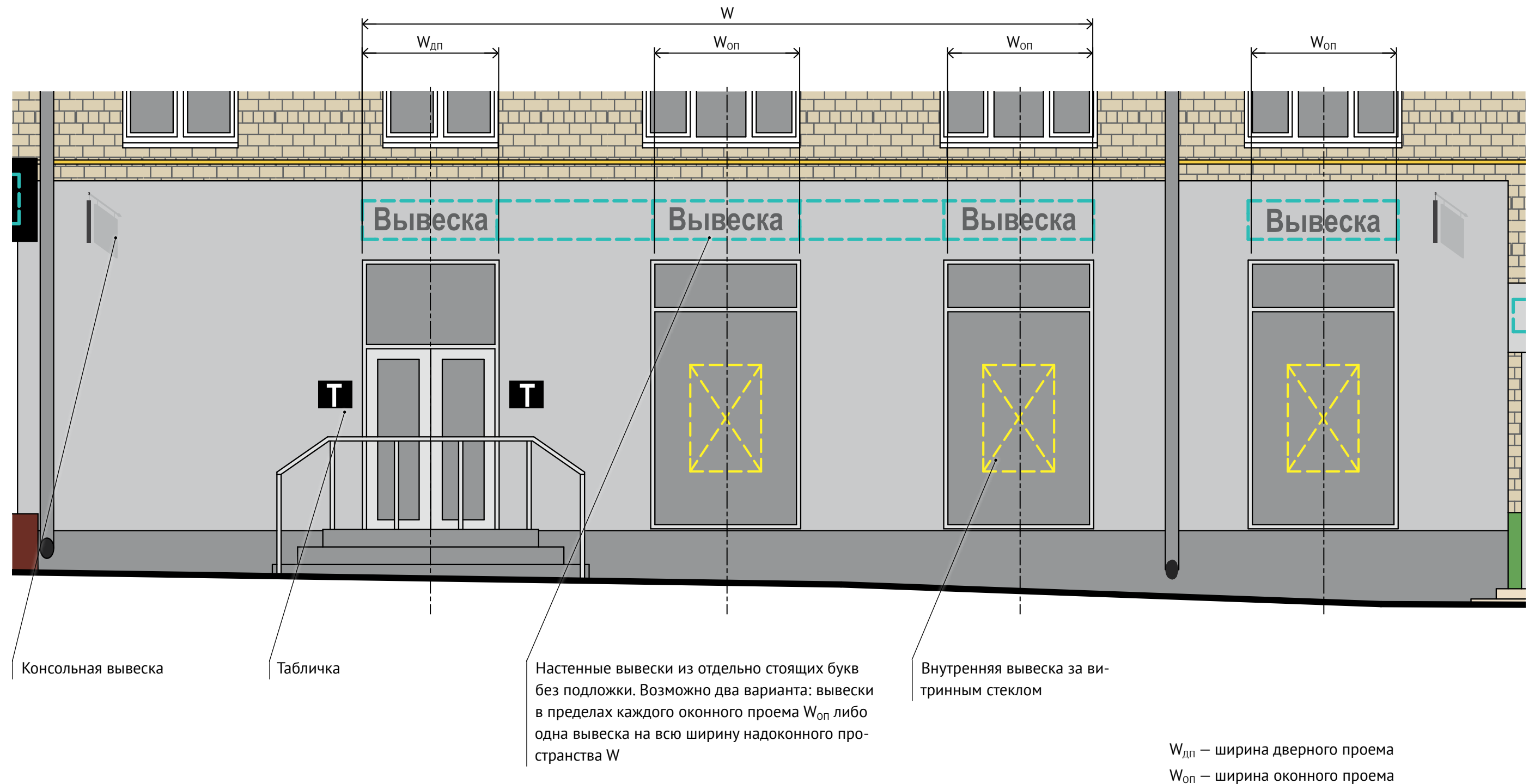
Примеры решений по размещению вывесок для зданий

7. Примеры решений по размещению вывесок для зданий

7.1. Фасад без выраженных архитектурных деталей

Доступны для использования следующие виды вывесок:

- настенная вывеска из отдельно стоящих букв без подложки;
- внутренняя вывеска за витринным стеклом;
- консольная вывеска;
- табличка.

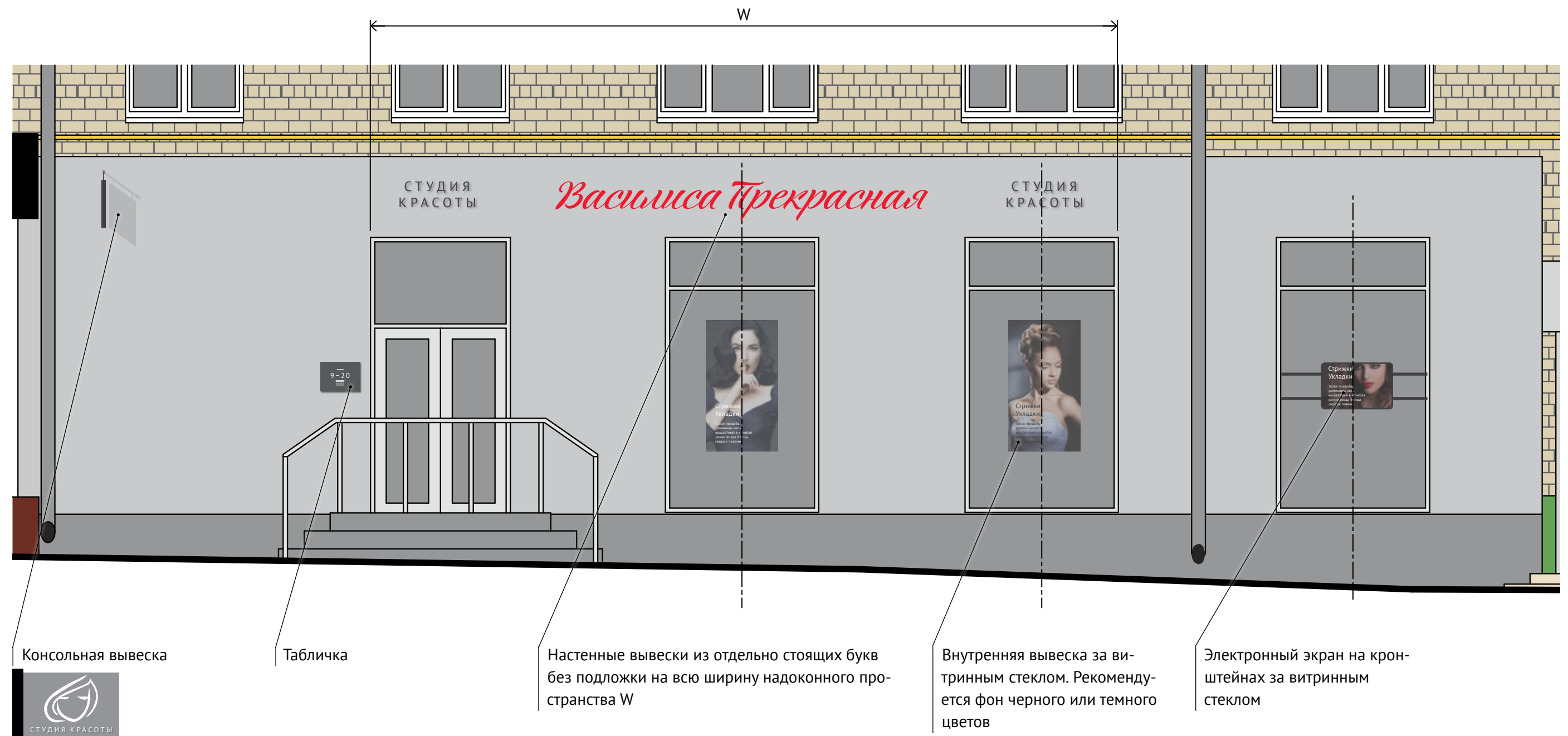
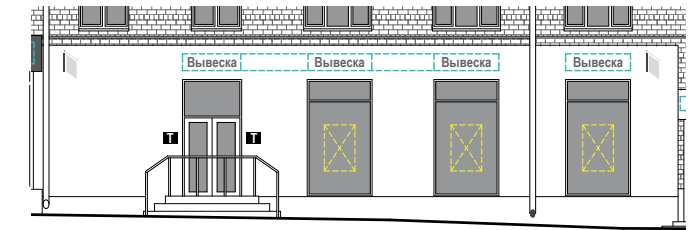


7.1.1. Один арендатор

Вариант 1

Использованы четыре вида вывесок:

- настенная комплексная вывеска из отдельно стоящих цветных букв без подложки шириной в три оконных проема W;
- внутренняя вывеска за витринным стеклом;
- консольная вывеска;
- табличка.

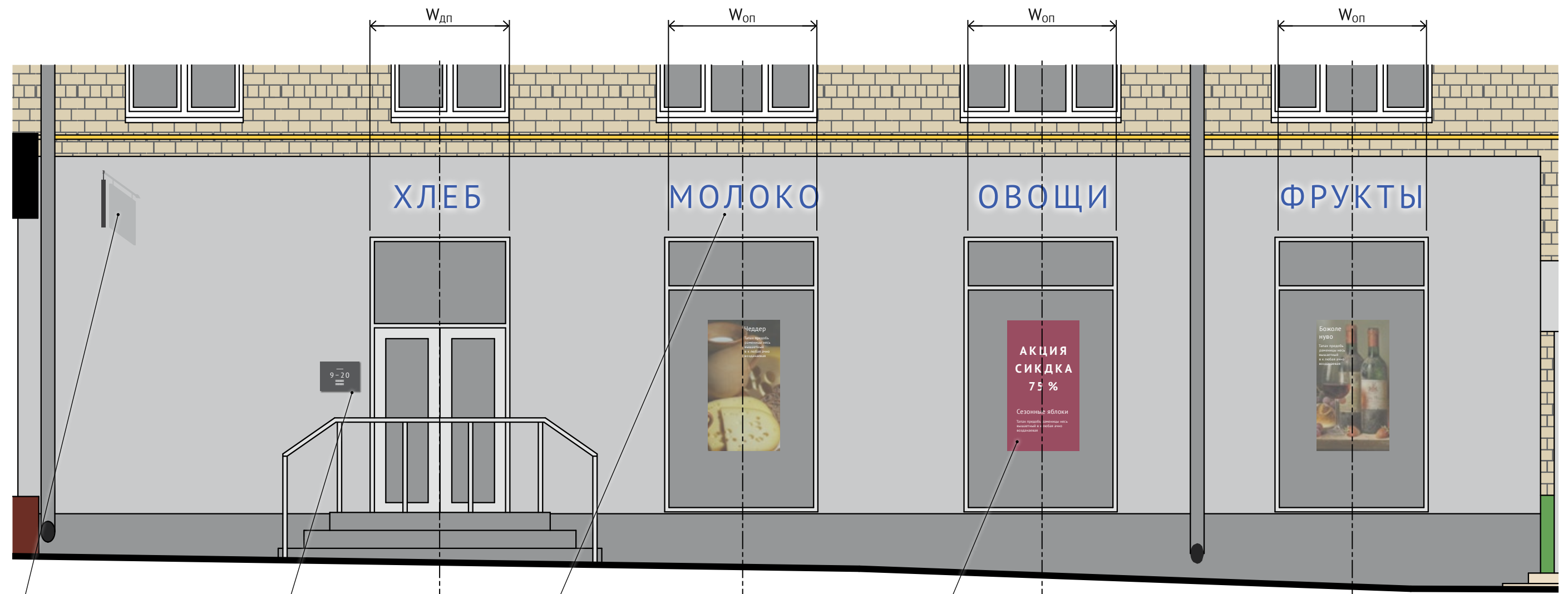
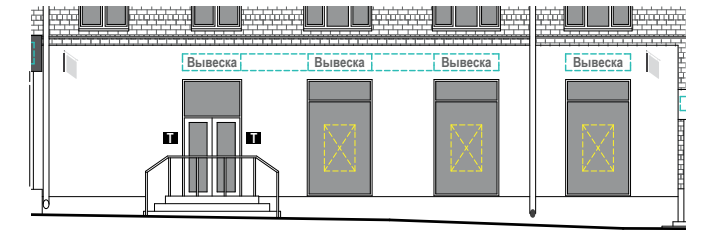


7.1.2. Один арендатор

Вариант 2

Использованы четыре вида вывесок:

- настенная вывеска из отдельно стоящих цветных букв без подложки шириной с оконный проем;
- внутренняя вывеска за витринным стеклом;
- консольная вывеска;
- табличка.



Консольная вывеска



Табличка

Настенные вывески из отдельно стоящих букв без подложки в пределах каждого оконного проема $W_{оп}$

Внутренняя вывеска за витринным стеклом

$W_{дп}$ — ширина дверного проема

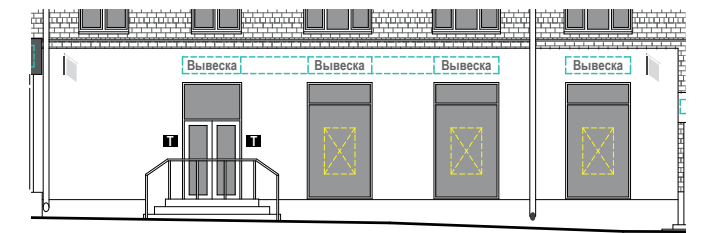
$W_{оп}$ — ширина оконного проема

7.1.3. Один арендатор

Вариант 3

Использованы четыре вида вывесок:

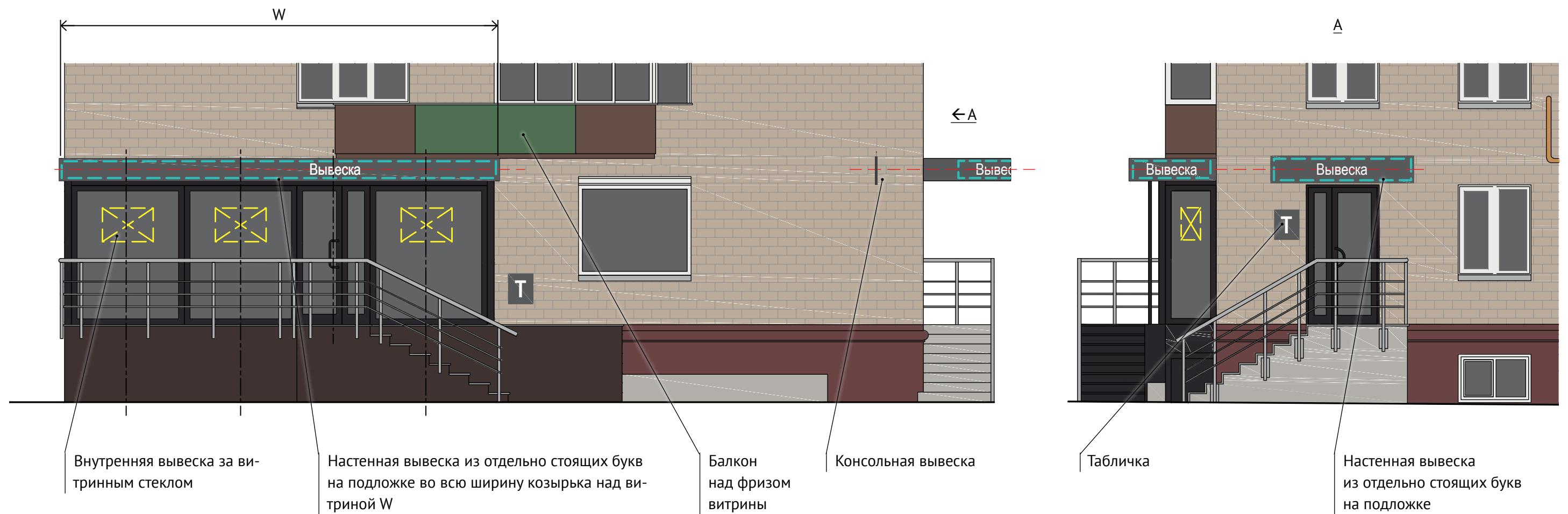
- настенная вывеска из отдельно стоящих цветных букв без подложки шириной в три оконных проема W ;
- внутренняя вывеска из отдельно стоящих букв без подложки за витринным стеклом;
- табличка.



7.2. Фасад с фризовым завершением витрины

Доступны для использования следующие виды вывесок:

- настенная вывеска из отдельно стоящих букв на плоской подложке (подложка вывески для козырька над витриной должна примыкать к фасаду здания и быть непрерывной вдоль всего периметра козырька);
- внутренняя вывеска за витринным стеклом;
- консольная вывеска;
- табличка.

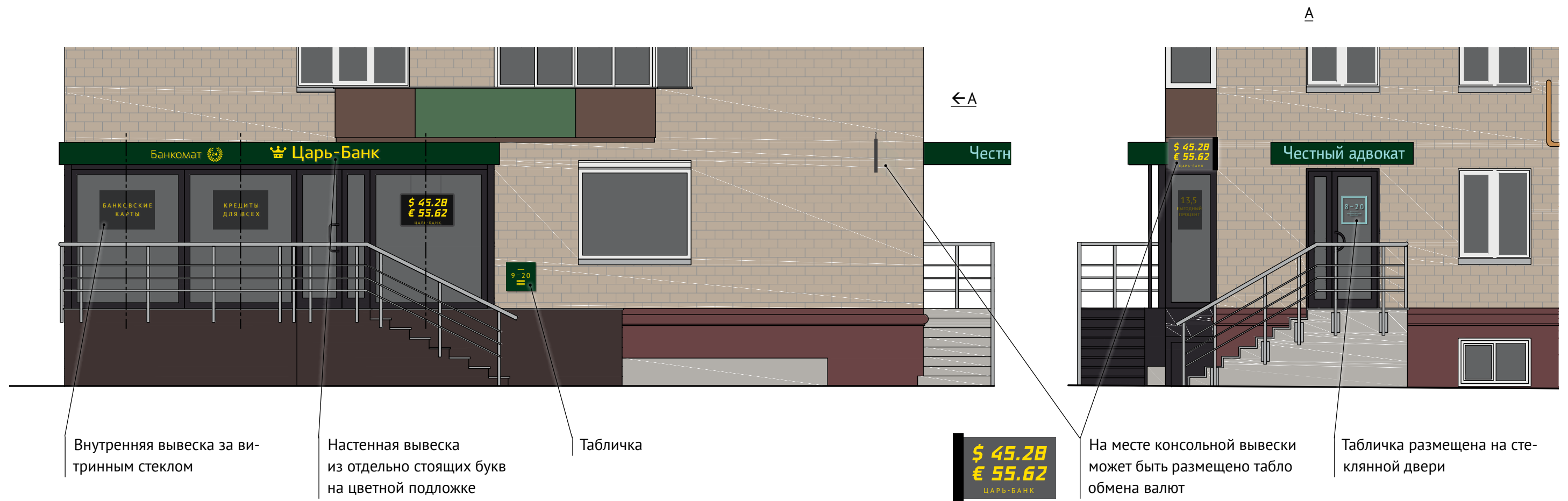
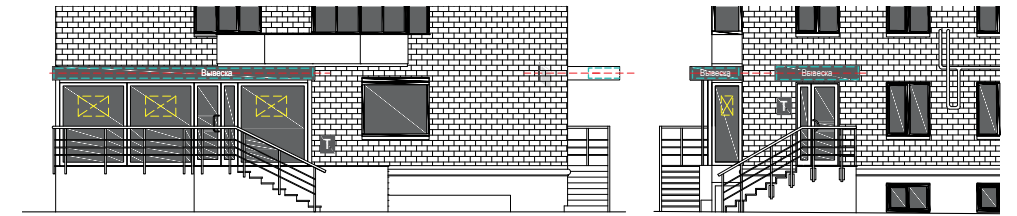


7.2.1. Два арендатора

Вариант 1

Использованы следующие виды вывесок:

- настенная вывеска из отдельно стоящих букв на плоской цветной несветовой подложке (указан единый цвет подложек для всех вывесок);
- внутренняя вывеска за витринным стеклом;
- консольная вывеска;
- табличка (вместо настенной таблички можно вырезать буквы из самоклеющейся пленки «Оракал» и нанести их прямо на стекло входной двери).

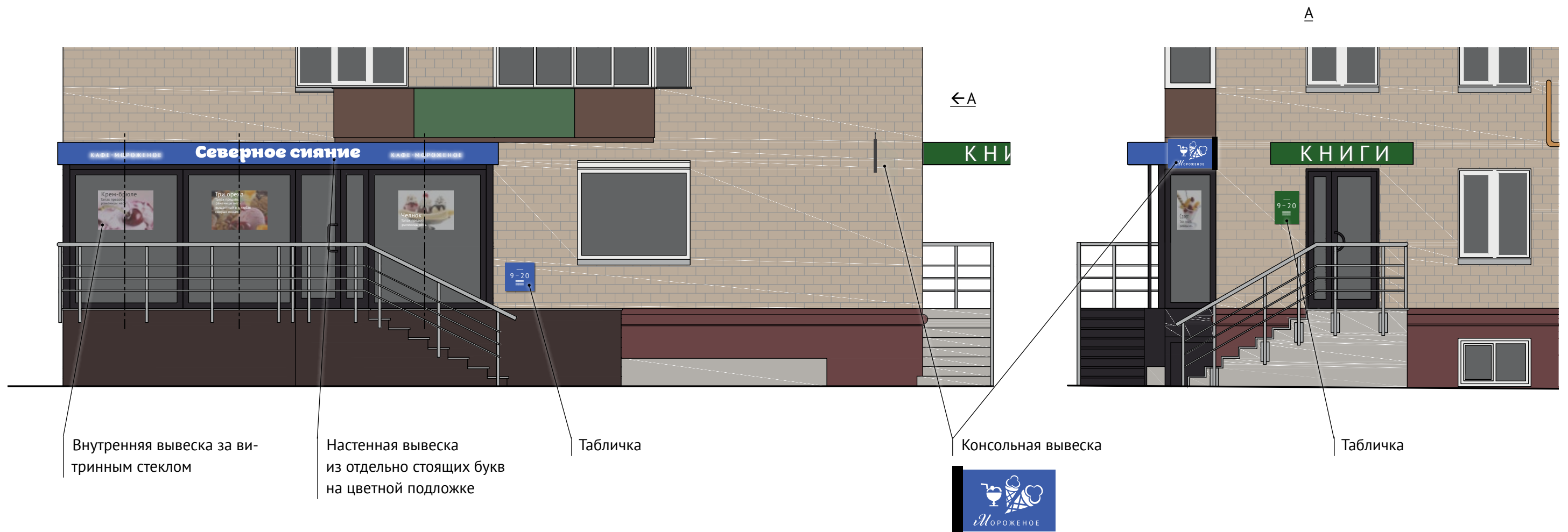
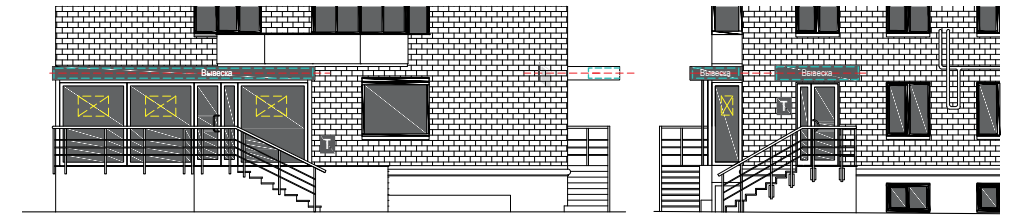


7.2.2. Два арендатора

Вариант 2

Использованы следующие виды вывесок:

- настенная вывеска из отдельно стоящих букв на плоской цветной несветовой подложке (цвета для подложек выбраны неброские и различные);
- внутренняя вывеска за витринным стеклом;
- консольная вывеска;
- табличка.



7.3. Фасад со скатным завершением витрины

Доступны для использования следующие виды вывесок:

- витринная вывеска из отдельно стоящих букв на плоской подложке и без подложки;
- настенная вывеска из отдельно стоящих букв на плоской подложке и без подложки;
- внутренняя вывеска за витринным стеклом.

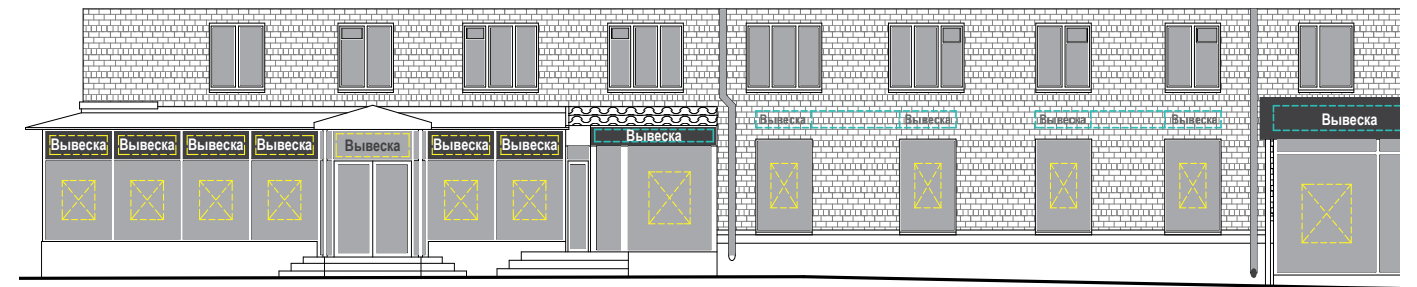


Примеры решений по размещению вывесок для зданий,

7.3.1. Два арендатора

Использованы следующие виды вывесок:

- настенная вывеска из отдельно стоящих букв на плоской цветной несветовой подложке (цвет подложек указан либо единый, либо выбраны различные цвета);
- внутренняя вывеска за витринным стеклом;
- наружная витринная вывеска на плоской подложке.



Вариант 1. Единый цвет подложек



Вариант 2. Различный цвет подложек



Наружная витринная вывеска из отдельно стоящих букв на плоской подложке

Табличка на стеклянной двери

Вывеска за витринным стеклом

Элементы оформления витрины

Настенная вывеска из отдельно стоящих букв на плоской подложке

Настенные вывески из отдельно стоящих букв без подложки на всю ширину спаренного надоконного пространства W

Настенные вывески в пределах каждого оконного проема $W_{оп}$

7.4. Фасад с витриной без фриза

Если витрина на фасаде завершается тонким плоским козырьком, доступны для использования следующие виды вывесок:

- витринная вывеска из отдельно стоящих букв на плоской подложке (подложка вывески для козырька над витриной должна примыкать к фасаду здания и быть непрерывной вдоль всего периметра козырька);
- внутренняя вывеска за витринным стеклом.

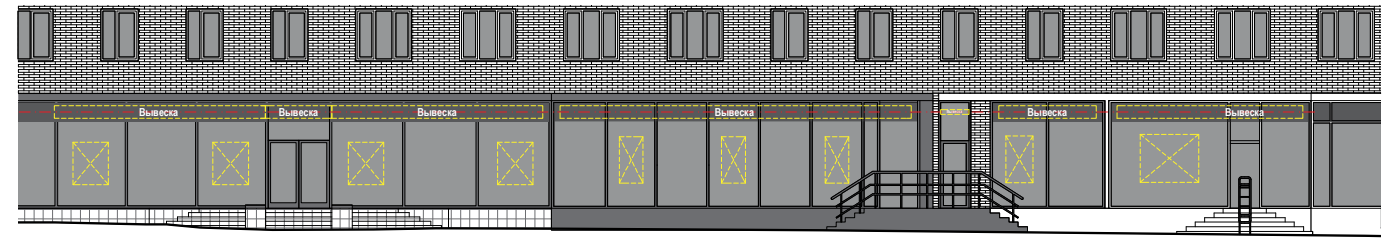


Примеры решений по размещению вывесок для зданий.

7.4.1. Несколько арендаторов подряд

Использованы следующие виды вывесок:

- витринная вывеска из отдельно стоящих букв на плоской не-световой подложке (стиль и размер подложек единый, цвет подложек указан либо единый, либо выбраны различные цвета);
- внутренняя вывеска за витринным стеклом.



Вариант 1. Единый цвет подложек



Вариант 2. Различный цвет подложек



Витринная вывеска из отдельно стоящих букв на цветной подложке

Табличка размещена на стеклянной двери

Внутренняя вывеска за витринным стеклом

Табличка размещена на стеклянной двери

Внутренняя вывеска из отдельно стоящих букв за стеклом